

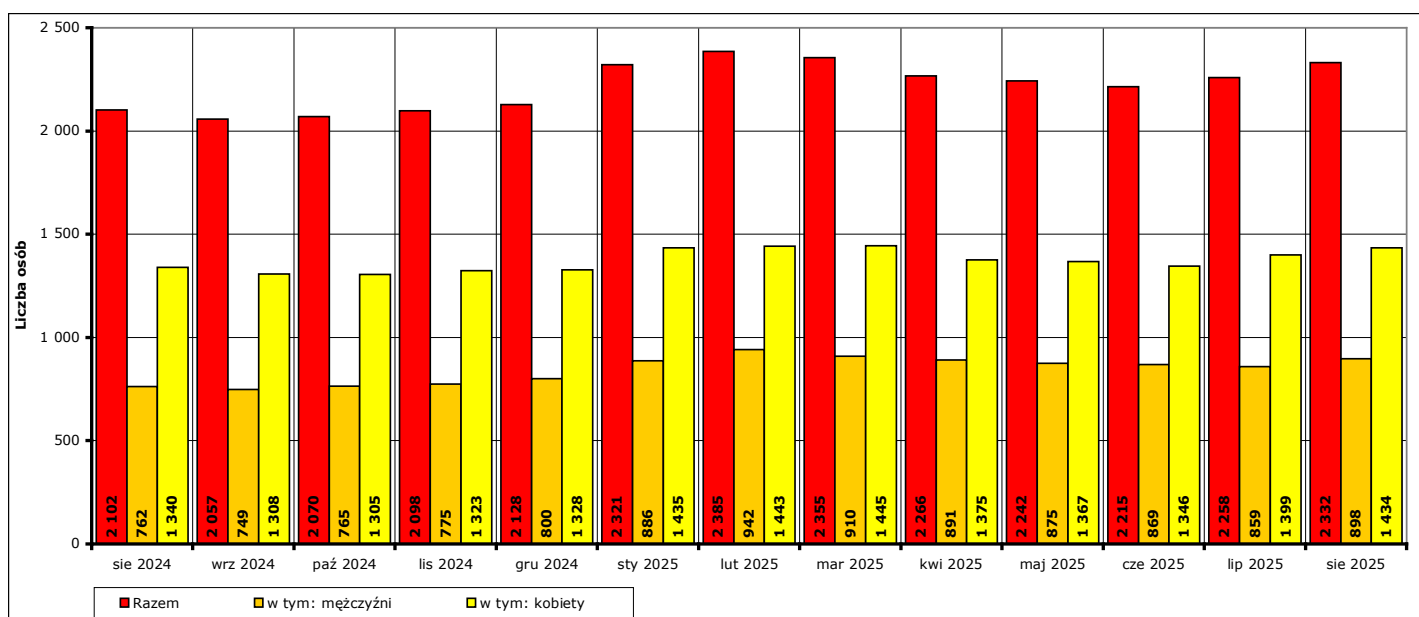


Informacja miesięczna o stanie bezrobocia w powiecie kwidzyńskim.

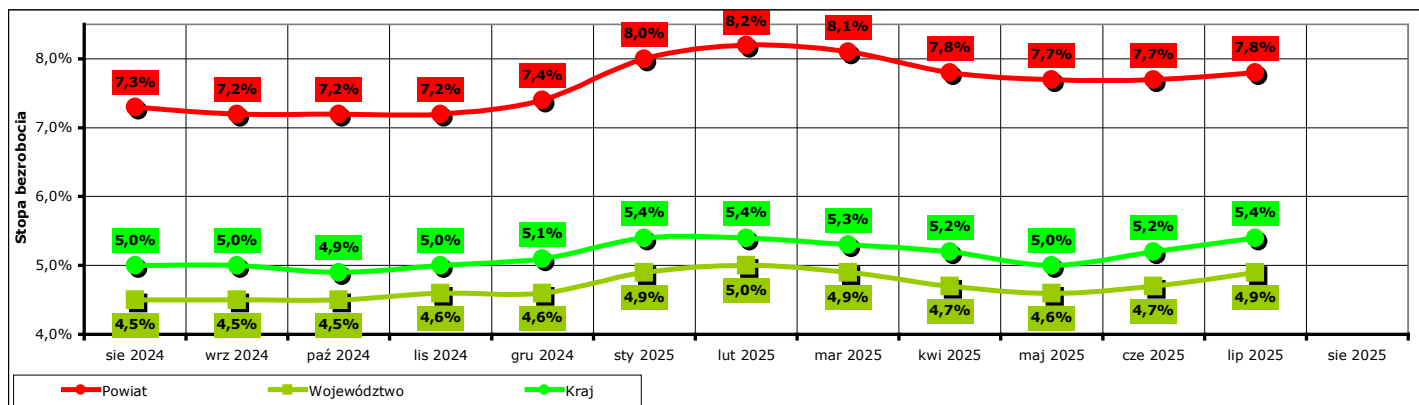
Sierpień 2025 r.

1. Liczba zarejestrowanych osób bezrobotnych w powiecie kwidzyńskim na koniec sierpnia 2025 r.

Według stanu na koniec **sierpnia 2025 r.** liczba bezrobotnych zarejestrowanych w Powiatowym Urzędzie Pracy w Kwidzynie wyniosła **2332 osoby**, w tym **898 mężczyzn (38,5% ogółu bezrobotnych)** i **1434 kobiety (61,5% ogółu bezrobotnych)**.



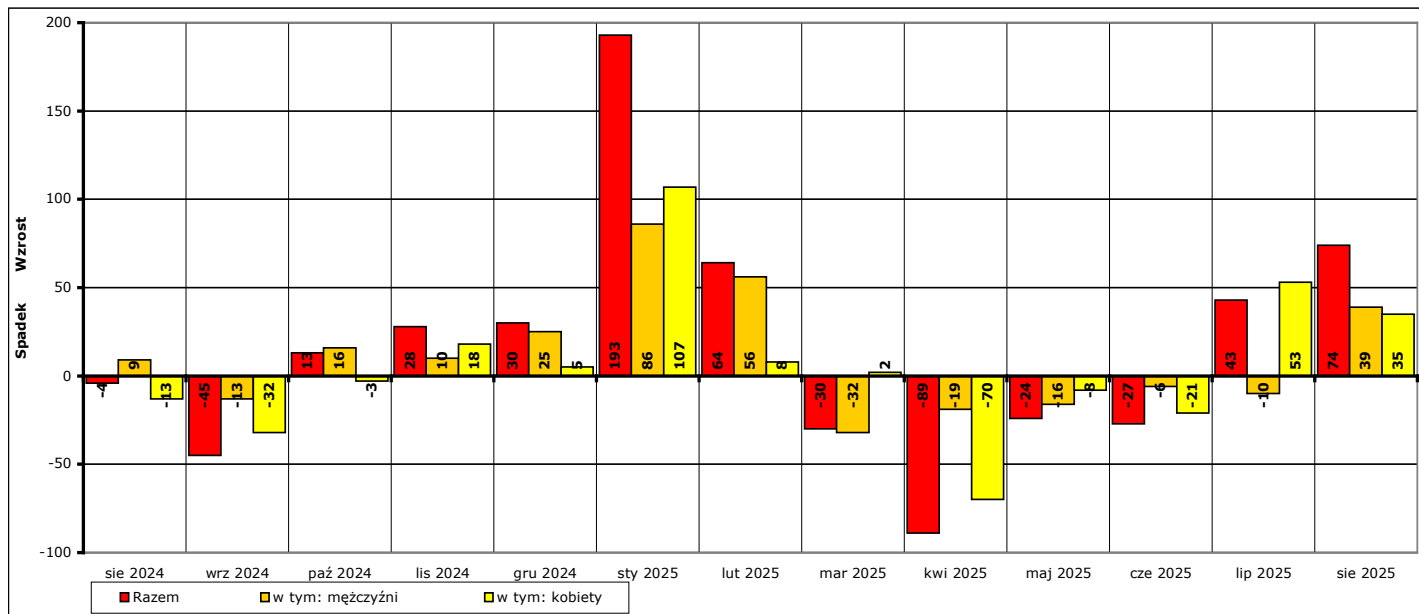
Wykres 1. Liczba zarejestrowanych osób bezrobotnych w powiecie kwidzyńskim w okresie sierpień 2024 r. - sierpień 2025 r. (stan na koniec danego miesiąca).



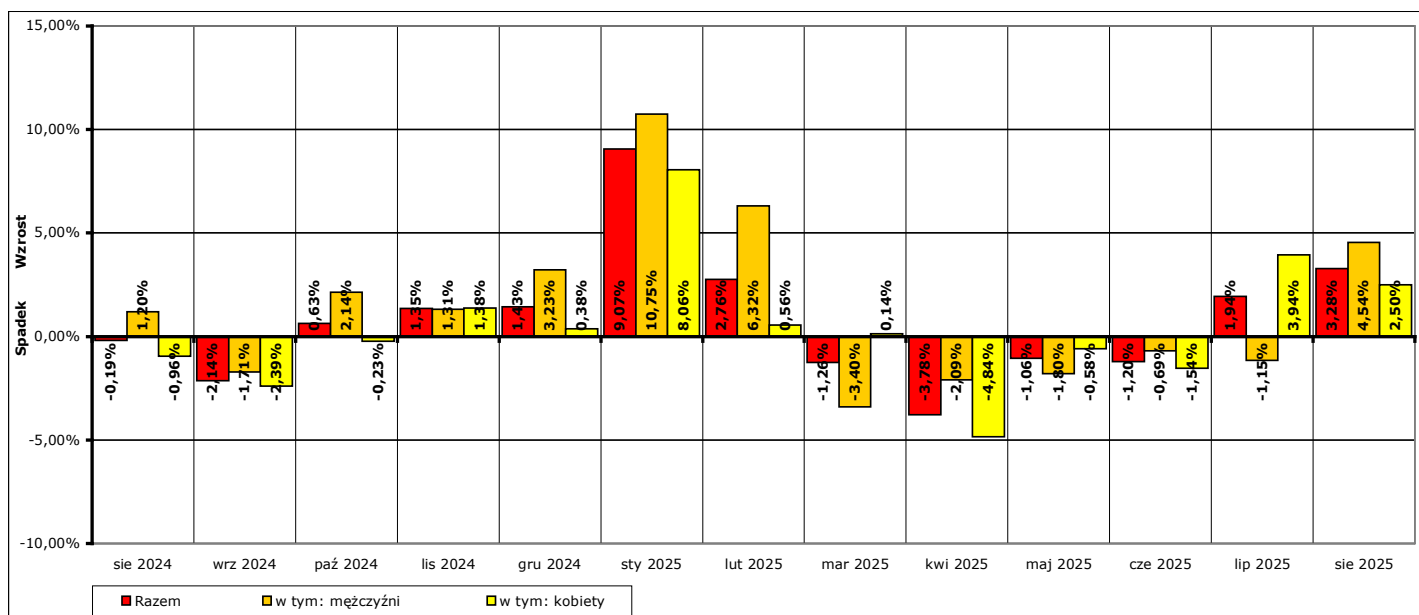
Wykres 2. Stopa bezrobocia w powiecie kwidzyńskim, województwie pomorskim i w kraju w okresie sierpień 2024 r. - lipiec 2025 r.
Uwaga: stopa bezrobocia za sierpień 2025 r. znana będzie pod koniec następnego miesiąca, po przetworzeniu informacji statystycznych przez GUS.

W porównaniu do stanu z końca **lipca 2025 r.** liczba bezrobotnych na koniec **sierpnia 2025 r. wzrosła o 74 osoby** (z **2258** do **2332**, to jest o **3,3%**), w tym liczba bezrobotnych mężczyzn **wzrosła o 39 osób** (z **859** do **898**, to jest o **4,5%**), a liczba bezrobotnych kobiet **wzrosła o 35 osób** (z **1399** do **1434**, to jest o **2,5%**).

W porównaniu do stanu z końca **sierpnia 2024 r.** liczba bezrobotnych na koniec **sierpnia 2025 r. wzrosła o 230 osób** (z **2102** do **2332**, to jest o **10,9%**), w tym liczba bezrobotnych mężczyzn **wzrosła o 136 osób** (z **762** do **898**, to jest o **17,8%**), a liczba bezrobotnych kobiet **wzrosła o 94 osoby** (z **1340** do **1434**, to jest o **7%**).



Wykres 3. Wzrost/spadek liczby zarejestrowanych osób bezrobotnych w powiecie kwidzyńskim w okresie sierpień 2024 r. - sierpień 2025 r. w porównaniu do poprzedniego miesiąca (według stanu na koniec danego miesiąca).



Wykres 4. Procentowy wzrost/spadek liczby zarejestrowanych osób bezrobotnych w powiecie kwidzyńskim w okresie sierpień 2024 r. - sierpień 2025 r. w porównaniu do poprzedniego miesiąca (według stanu na koniec danego miesiąca).

2. Zarejestrowane osoby bezrobotne na koniec sierpnia 2025 r. posiadające i nie posiadające prawa do zasiłku.

Według stanu na koniec **sierpnia 2025 r.** spośród **2332 osoby** zarejestrowanych osób bezrobotnych:

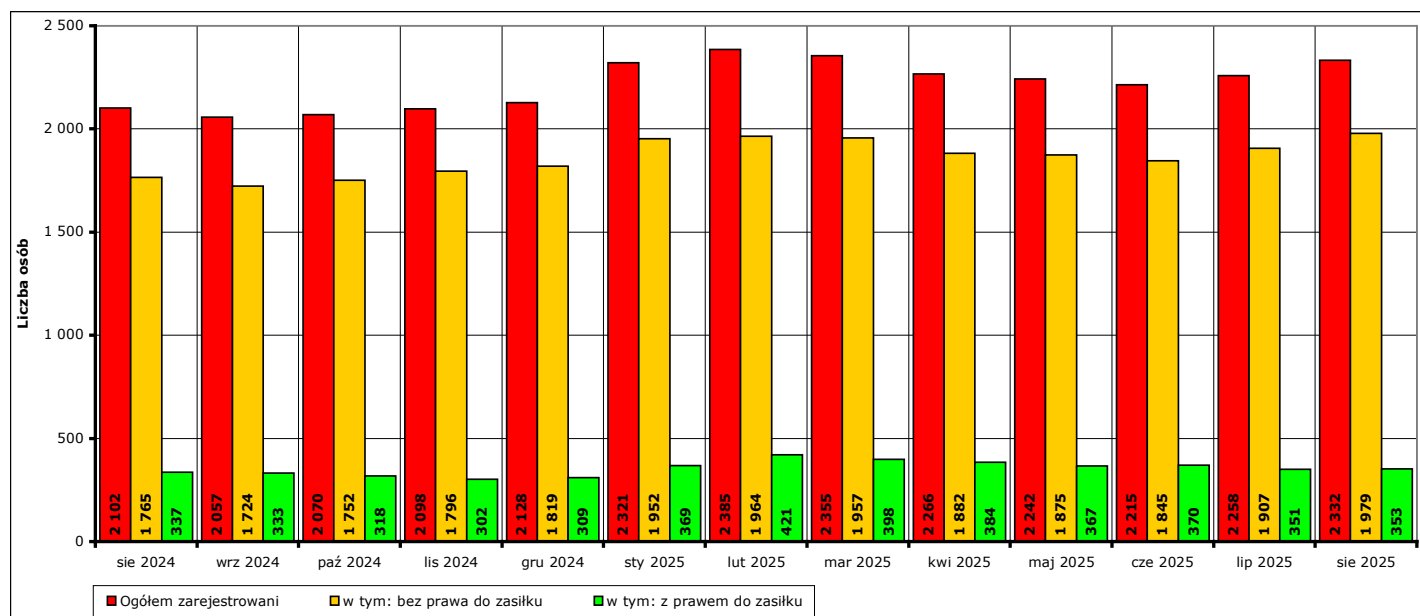
- prawo do zasiłku posiadały **353 osoby**, w tym **119 mężczyzn (33,7% ogółu bezrobotnych z prawem do zasiłku, 5,1% ogółu zarejestrowanych)** i **234 kobiety (66,3% ogółu bezrobotnych z prawem do zasiłku, 10% ogółu zarejestrowanych)**.
- prawa do zasiłku nie posiadało **1979 osób**, w tym **779 mężczyzn (39,4% ogółu bezrobotnych bez prawa do zasiłku, 33,4% ogółu zarejestrowanych)** i **1200 kobiet (60,6% ogółu bezrobotnych bez prawa do zasiłku, 51,5% ogółu zarejestrowanych)**.

W **sierpniu 2025 r.** w porównaniu do **lipca 2025 r.** liczba zarejestrowanych osób bezrobotnych:

- z prawem do zasiłku **wzrosła o 2 osoby (z 351 do 353, to jest o 0,6%)**, w tym:
liczba mężczyzn **spadła o 22 osoby (z 141 do 119, o 15,6%)**,
liczba kobiet **wzrosła o 24 osoby (z 210 do 234, o 11,4%)**
- bez prawa do zasiłku **wzrosła o 72 osoby (z 1907 do 1979, to jest o 3,8%)**, w tym:
liczba mężczyzn **wzrosła o 61 osób (z 718 do 779, o 8,5%)**,
liczba kobiet **wzrosła o 11 osób (z 1189 do 1200, o 0,9%)**.

W **sierpniu 2025 r.** w porównaniu do **sierpnia 2024 r.** liczba zarejestrowanych osób bezrobotnych:

- z prawem do zasiłku **wzrosła o 16 osób (z 337 do 353, to jest o 4,7%)**, w tym:
liczba mężczyzn **spadła o 13 osób (z 132 do 119, o 9,8%)**,
liczba kobiet **wzrosła o 29 osób (z 205 do 234, o 14,1%)**
- bez prawa do zasiłku **wzrosła o 214 osób (z 1765 do 1979, to jest o 12,1%)**, w tym:
liczba mężczyzn **wzrosła o 149 osób (z 630 do 779, o 23,7%)**,
liczba kobiet **wzrosła o 65 osób (z 1135 do 1200, o 5,7%)**.

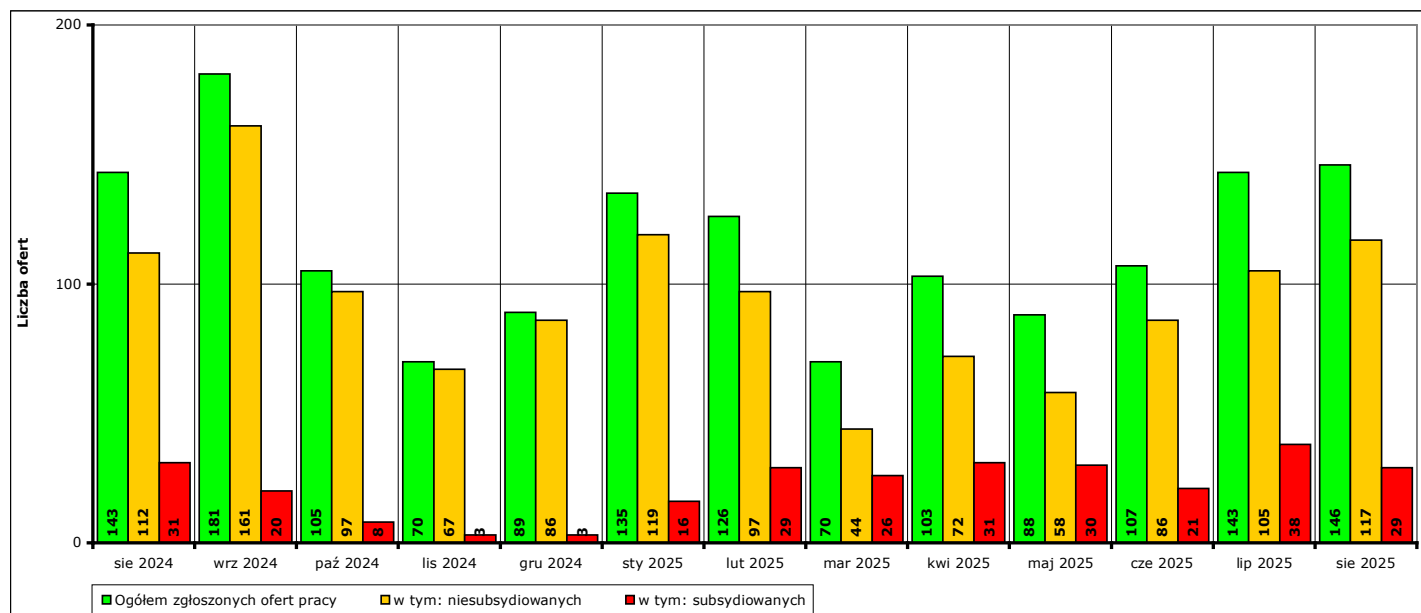


Wykres 5. Liczba zarejestrowanych osób bezrobotnych ogółem, z prawem do zasiłku i bez prawa do zasiłku w okresie sierpień 2024 r. - sierpień 2025 r.

3. Liczba ofert pracy w sierpniu 2025 r.

W **sierpniu 2025 r.** w Powiatowym Urzędzie Pracy w Kwidzynie zgłoszono **146 ofert** pracy (od początku 2025 r. - **918 ofert**), w tym:

- **117 ofert** pracy niesubsydiowanej (od początku 2025 r. - **698 ofert**),
- **29 ofert** pracy subsydiowanej (od początku 2025 r. - **220 ofert**).



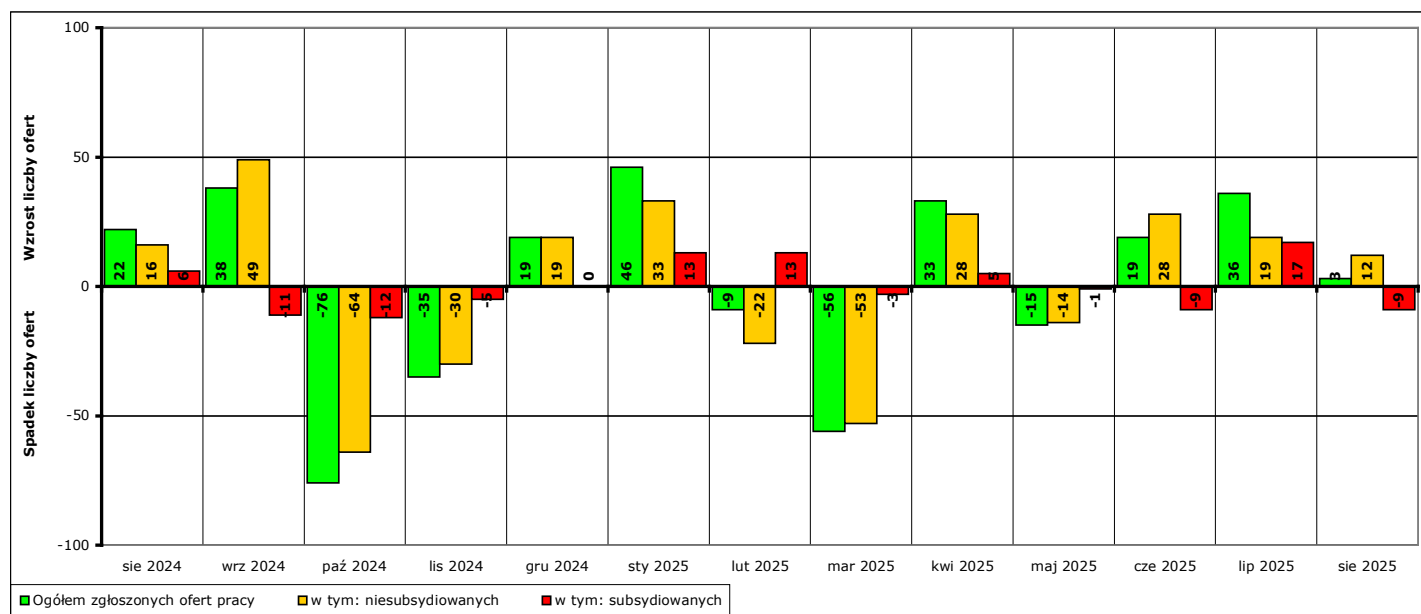
Wykres 6. Liczba ofert pracy zgłoszonych w PUP Kwidzyn w danym miesiącu w okresie sierpień 2024 r. - sierpień 2025 r.

W porównaniu do **lipca 2025 r.** liczba zgłoszonych ofert pracy **wzrosła o 3 ofert** (z **143** do **146**, to jest o **2,1%**), w tym:

- **wzrosła o 12 ofert** pracy niesubsydiowanej (z **105** do **117**, to jest o **11,4%**),
- **spadła o 9 ofert** pracy subsydiowanej (z **38** do **29**, to jest o **23,7%**).

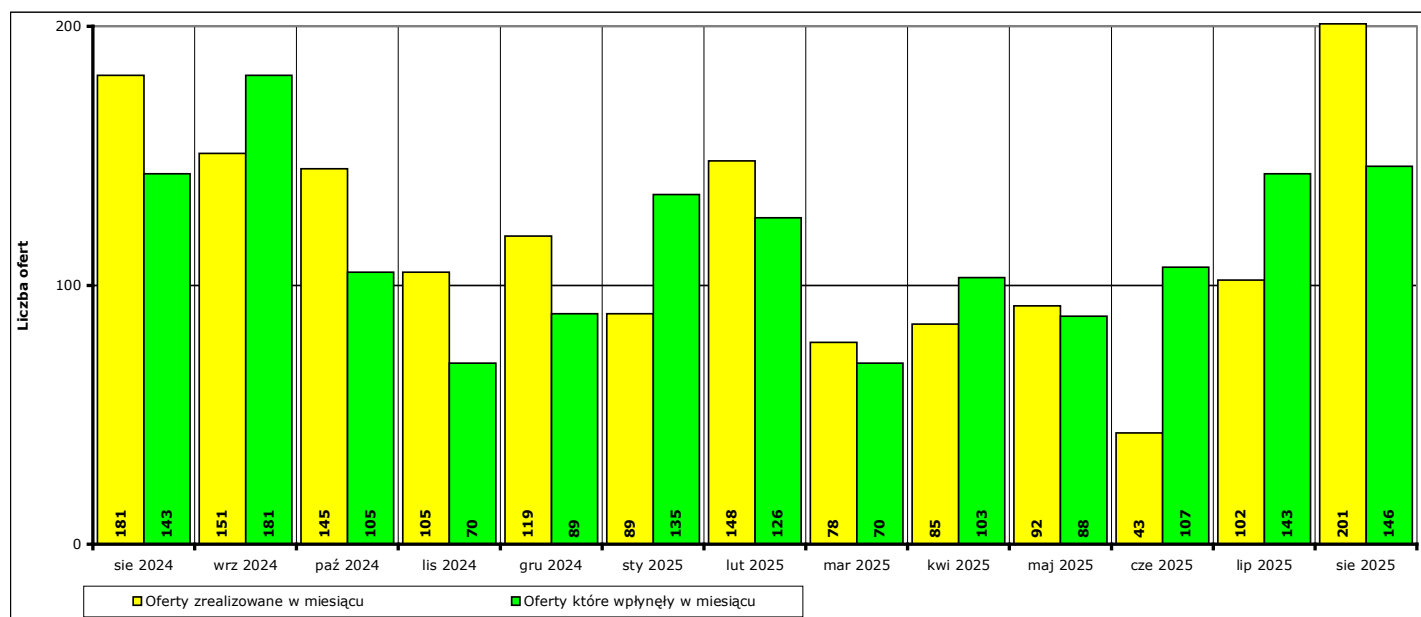
W porównaniu do **sierpnia 2024 r.** liczba zgłoszonych ofert pracy **wzrosła o 3 oferty** (z **143** do **146**, to jest o **2,1%**), w tym:

- **wzrosła o 5 ofert** pracy niesubsydiowanej (z **112** do **117**, to jest o **4,5%**),
- **spadła o 2 oferty** pracy subsydiowanej (z **31** do **29**, to jest o **6,5%**).



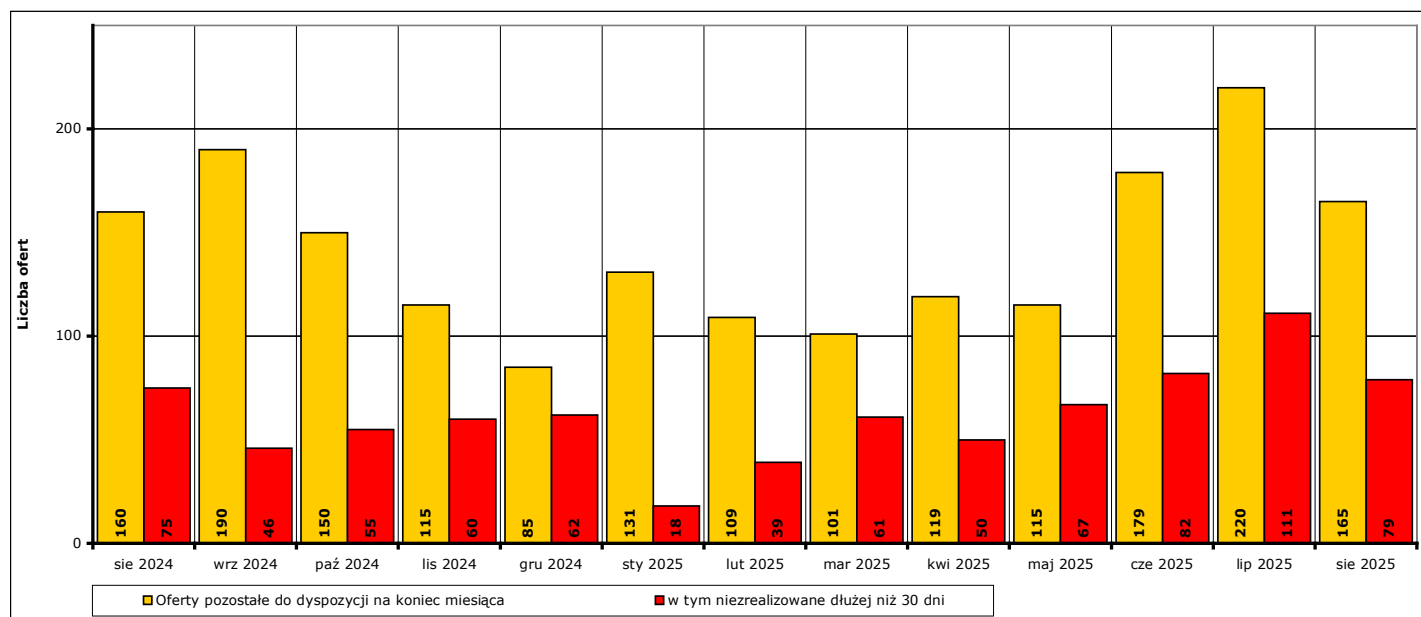
Wykres 7. Wzrost/spadek liczby zgłoszonych ofert pracy w okresie sierpień 2024 r. - sierpień 2025 r. w porównaniu do poprzedniego miesiąca.

W **sierpniu 2025 r. 201 ofert** pracy zostało zrealizowanych, upłynął termin ich ważności lub zostało wycofanych przez pracodawców.



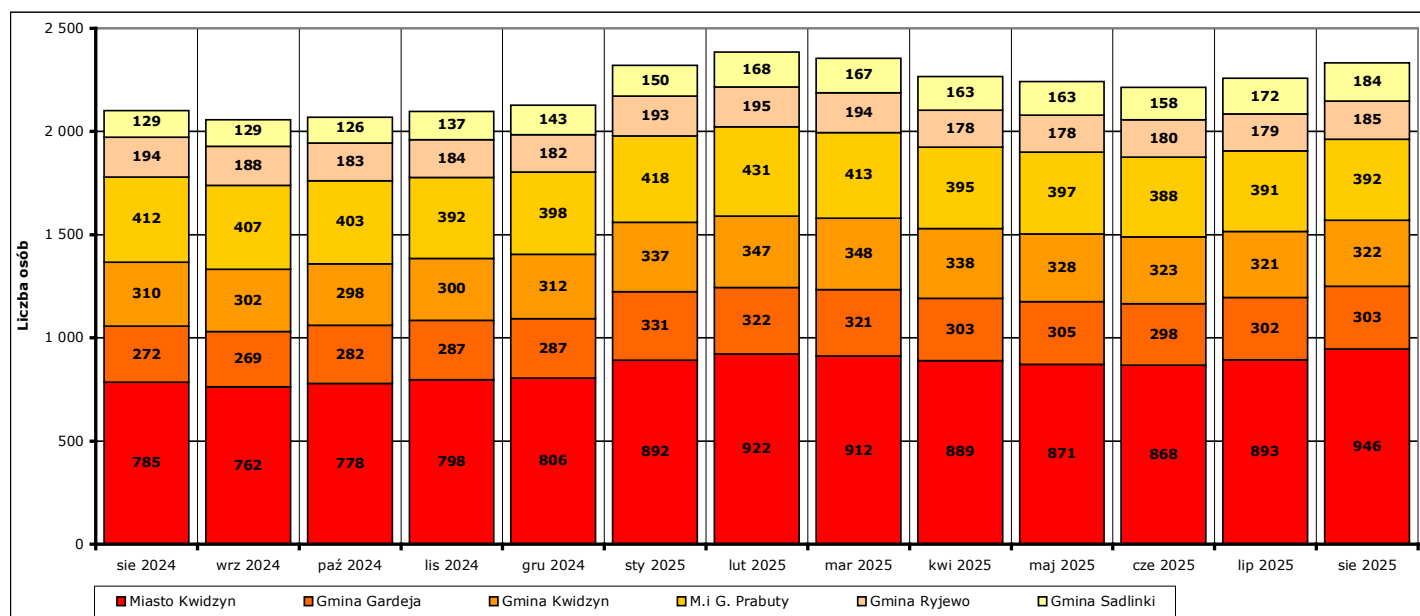
Wykres 8. Liczba ofert zrealizowanych w danym miesiącu oraz ofert, które wpłynęły w danym miesiącu, w okresie sierpień 2024 r. - sierpień 2025 r. w porównaniu do poprzedniego miesiąca.

Na koniec **sierpnia 2025 r.** pozostało do dyspozycji Powiatowego Urzędu Pracy w Kwidzynie **165 ofert** pracy, w tym **79 ofert** pracy nie zrealizowanych w terminie dłuższym niż 30 dni.



Wykres 9. Liczba ofert niezrealizowanych w danym miesiącu, w tym niezrealizowanych dłużej niż 30, w okresie sierpień 2024 r. - sierpień 2025 r. (według stanu na koniec danego miesiąca).

4. Liczba zarejestrowanych osób bezrobotnych na koniec sierpnia 2025 r. w poszczególnych jednostkach podziału terytorialnego powiatu kwidzyńskiego.



Wykres 10. Liczba osób bezrobotnych w poszczególnych jednostkach podziału terytorialnego powiatu kwidzyńskiego w okresie sierpień 2024 r. - sierpień 2025 r. (stan na koniec danego miesiąca).

Według stanu na koniec **sierpnia 2025 r.** liczba osób bezrobotnych zarejestrowanych w Powiatowym Urzędzie Pracy w Kwidzynie w podziale na poszczególne jednostki podziału terytorialnego wyniosła:

(Uwaga: w części 4. Informacji pod pojęciem "ogół bezrobotnych" należy rozumieć liczbę zarejestrowanych osób bezrobotnych zamieszkałych na obszarze danej jednostki podziału terytorialnego.)

- miasto Kwidzyn

ogółem **946 osób**, w tym: **393 mężczyzn (41,5%)**, **553 kobiety (58,5%)**
 z prawem do zasiłku **170 osób**, w tym: **61 mężczyzn (35,9%)**, **109 kobiet (64,1%)**
 bez prawa do zasiłku **776 osób**, w tym: **332 mężczyzn (42,8%)**, **444 kobiety (57,2%)**

- gmina Gardeja

ogółem **303 osoby**, w tym: **101 mężczyzn (33,3%)**, **202 kobiety (66,7%)**
 z prawem do zasiłku **51 osób**, w tym: **14 mężczyzn (27,5%)**, **37 kobiet (72,5%)**
 bez prawa do zasiłku **252 osoby**, w tym: **87 mężczyzn (34,5%)**, **165 kobiet (65,5%)**

- gmina Kwidzyn

ogółem **322 osoby**, w tym: **108 mężczyzn (33,5%)**, **214 kobiet (66,5%)**
 z prawem do zasiłku **41 osób**, w tym: **12 mężczyzn (29,3%)**, **29 kobiet (70,7%)**
 bez prawa do zasiłku **281 osób**, w tym: **96 mężczyzn (34,2%)**, **185 kobiet (65,8%)**

- miasto i gmina Prabuty

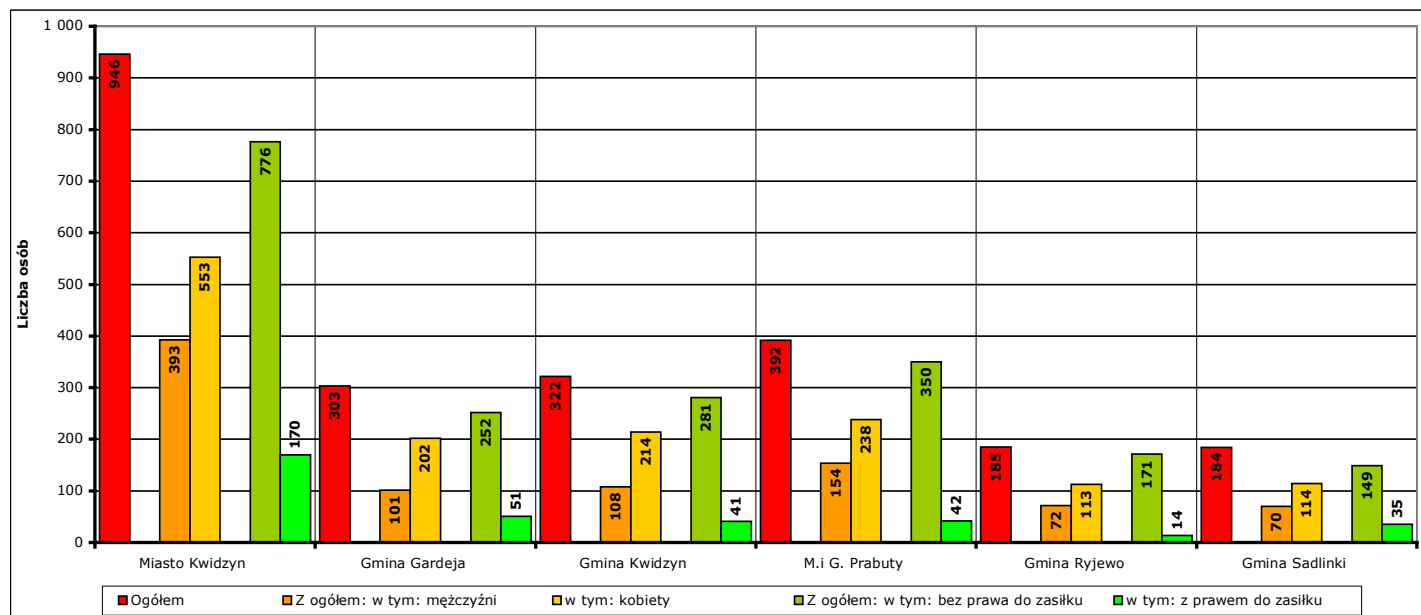
ogółem **392 osoby**, w tym: **154 mężczyzn (39,3%)**, **238 kobiet (60,7%)**
 z prawem do zasiłku **42 osoby**, w tym: **14 mężczyzn (33,3%)**, **28 kobiet (66,7%)**
 bez prawa do zasiłku **350 osób**, w tym: **140 mężczyzn (40%)**, **210 kobiet (60%)**

- gmina Ryjewo

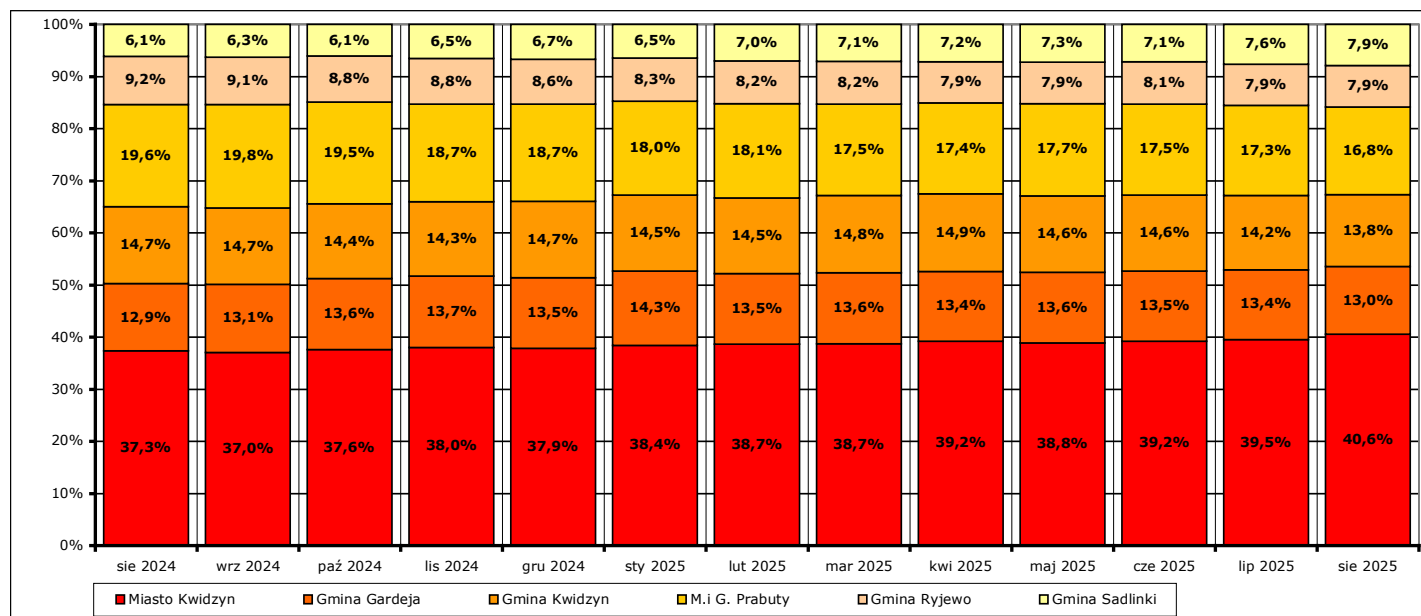
ogółem **185 osób**, w tym: **72 mężczyzn (38,9%)**, **113 kobiet (61,1%)**
 z prawem do zasiłku **14 osób**, w tym: **8 mężczyzn (57,1%)**, **6 kobiet (42,9%)**
 bez prawa do zasiłku **171 osób**, w tym: **64 mężczyzn (37,4%)**, **107 kobiet (62,6%)**

- gmina Sadlinki

ogółem **184 osoby**, w tym: **70 mężczyzn** (38%), **114 kobiet** (62%)
 z prawem do zasiłku **35 osób**, w tym: **10 mężczyzn** (28,6%), **25 kobiet** (71,4%)
 bez prawa do zasiłku **149 osób**, w tym: **60 mężczyzn** (40,3%), **89 kobiet** (59,7%)



Wykres 11. Liczba i struktura zarejestrowanych osób bezrobotnych w poszczególnych jednostkach podziału terytorialnego powiatu na koniec sierpnia 2025 r.



Wykres 12. Udział procentowy zarejestrowanych osób bezrobotnych w poszczególnych jednostkach podziału terytorialnego powiatu kwidzyńskiego w stosunku do ogółu zarejestrowanych w okresie sierpień 2024 r. - sierpień 2025 r. (stan na koniec danego miesiąca).

Odnotowane spadki lub wzrosty liczby zarejestrowanych bezrobotnych w poszczególnych jednostkach podziału terytorialnego powiatu kwidzyńskiego na koniec **sierpnia 2025 r.** w porównaniu do końca **lipca 2025 r.**:

- miasto Kwidzyn

liczba bezrobotnych ogółem **wzrosła o 53 osoby** (z 893 do 946, o 5,9%), w tym:
 liczba bezrobotnych mężczyzn **wzrosła o 18 osób** (z 375 do 393, o 4,8%)
 liczba bezrobotnych kobiet **wzrosła o 35 osób** (z 518 do 553, o 6,8%)

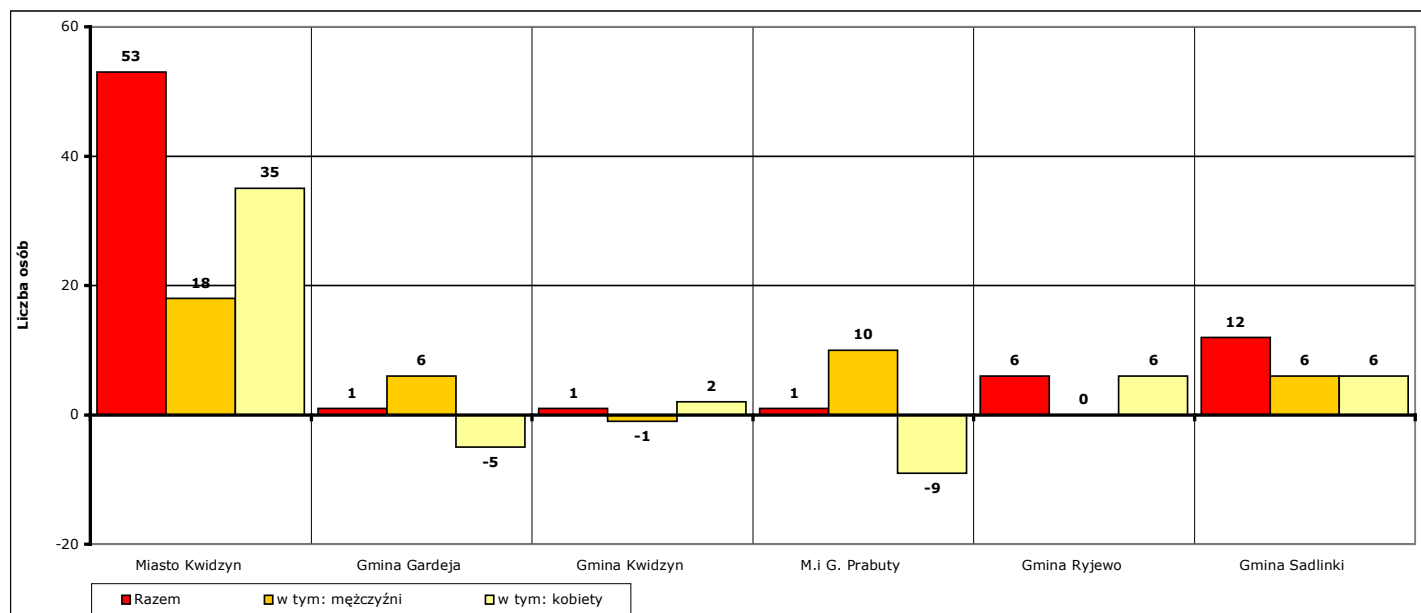
- gmina Gardeja
 - liczba bezrobotnych ogółem **wzrosła** o **1 osobę** (z **302** do **303**, o **0,3%**), w tym:
 - liczba bezrobotnych mężczyzn **wzrosła** o **6 osoby** (z **95** do **101**, o **6,3%**)
 - liczba bezrobotnych kobiet **spadła** o **5 osób** (z **207** do **202**, o **2,4%**)

- gmina Kwidzyn
 - liczba bezrobotnych ogółem **wzrosła** o **1 osobę** (z **321** do **322**, o **0,3%**), w tym:
 - liczba bezrobotnych mężczyzn **spadła** o **1 osobę** (z **109** do **108**, o **0,9%**)
 - liczba bezrobotnych kobiet **wzrosła** o **2 osoby** (z **212** do **214**, o **0,9%**)

- miasto i gmina Prabuty
 - liczba bezrobotnych ogółem **wzrosła** o **1 osobę** (z **391** do **392**, o **0,3%**), w tym:
 - liczba bezrobotnych mężczyzn **wzrosła** o **10 osób** (z **144** do **154**, o **6,9%**)
 - liczba bezrobotnych kobiet **spadła** o **9 osób** (z **247** do **238**, o **3,6%**)

- gmina Ryjewo
 - liczba bezrobotnych ogółem **wzrosła** o **6 osób** (z **179** do **185**, o **3,4%**), w tym:
 - liczba bezrobotnych mężczyzn **wzrosła** o **0 osób** (z **72** do **72**, o **0%**)
 - liczba bezrobotnych kobiet **wzrosła** o **6 osób** (z **107** do **113**, o **5,6%**)

- gmina Sadlinki
 - liczba bezrobotnych ogółem **wzrosła** o **12 osób** (z **172** do **184**, o **7%**), w tym:
 - liczba bezrobotnych mężczyzn **wzrosła** o **6 osób** (z **64** do **70**, o **9,4%**)
 - liczba bezrobotnych kobiet **wzrosła** o **6 osób** (z **108** do **114**, o **5,6%**)

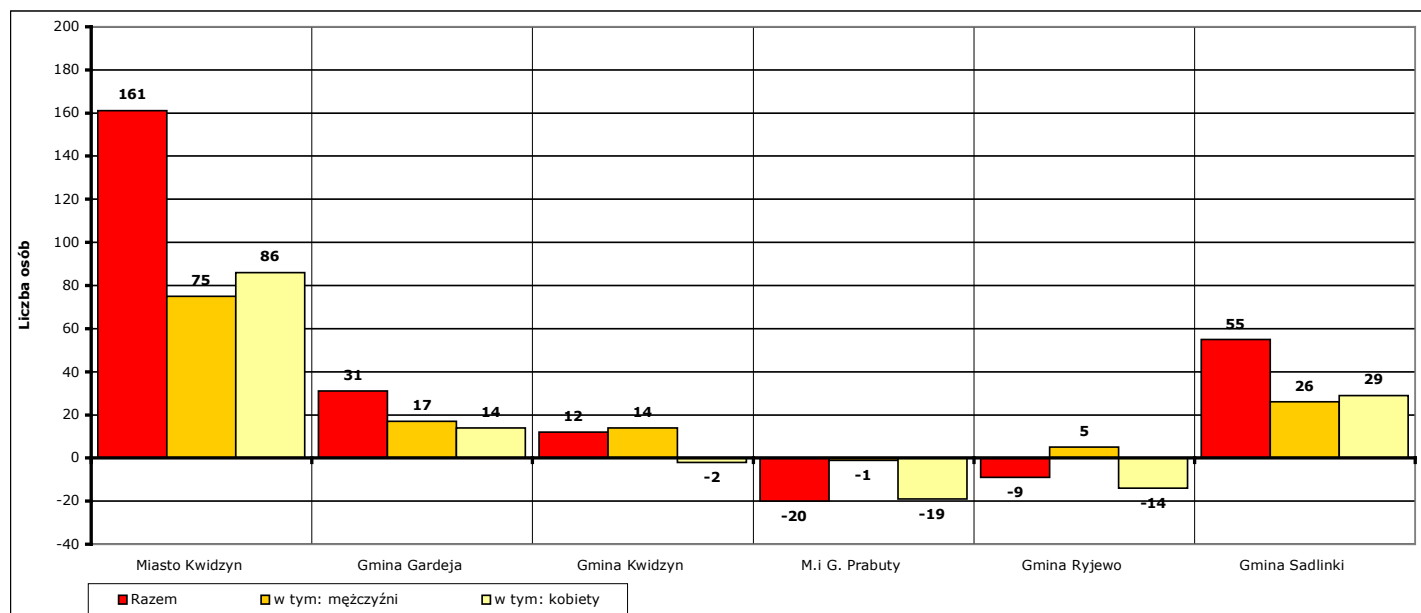


Wykres 13. Spadek/wzrost liczby bezrobotnych w poszczególnych jednostkach podziału terytorialnego powiatu kwidzyńskiego na koniec sierpnia 2025 r., w porównaniu do końca lipca 2025 r.

Odnutowane spadki lub wzrosty liczby zarejestrowanych bezrobotnych w poszczególnych jednostkach podziału terytorialnego powiatu kwidzyńskiego na koniec **sierpnia 2025 r.** w porównaniu do końca **sierpnia 2024 r.:**

- miasto Kwidzyn
 - liczba bezrobotnych ogółem **wzrosła** o **161 osób** (z **785** do **946**, o **20,5%**), w tym:
 - liczba bezrobotnych mężczyzn **wzrosła** o **75 osób** (z **318** do **393**, o **23,6%**)
 - liczba bezrobotnych kobiet **wzrosła** o **86 osób** (z **467** do **553**, o **18,4%**)

- gmina Gardeja
 - liczba bezrobotnych ogółem **wzrosła** o **31 osób** (z **272** do **303**, o **11,4%**), w tym:
 - liczba bezrobotnych mężczyzn **wzrosła** o **17 osób** (z **84** do **101**, o **20,2%**)
 - liczba bezrobotnych kobiet **wzrosła** o **14 osób** (z **188** do **202**, o **7,4%**)
- gmina Kwidzyn
 - liczba bezrobotnych ogółem **wzrosła** o **12 osób** (z **310** do **322**, o **3,9%**), w tym:
 - liczba bezrobotnych mężczyzn **wzrosła** o **14 osób** (z **94** do **108**, o **14,9%**)
 - liczba bezrobotnych kobiet **spadła** o **2 osoby** (z **216** do **214**, o **0,9%**)
- miasto i gmina Prabuty
 - liczba bezrobotnych ogółem **spadła** o **20 osób** (z **412** do **392**, o **4,9%**), w tym:
 - liczba bezrobotnych mężczyzn **spadła** o **1 osobę** (z **155** do **154**, o **0,6%**)
 - liczba bezrobotnych kobiet **spadła** o **19 osób** (z **257** do **238**, o **7,4%**)
- gmina Ryjewo
 - liczba bezrobotnych ogółem **spadła** o **9 osób** (z **194** do **185**, o **4,6%**), w tym:
 - liczba bezrobotnych mężczyzn **wzrosła** o **5 osób** (z **67** do **72**, o **7,5%**)
 - liczba bezrobotnych kobiet **spadła** o **14 osób** (z **127** do **113**, o **11%**)
- gmina Sadlinki
 - liczba bezrobotnych ogółem **wzrosła** o **55 osób** (z **129** do **184**, o **42,6%**), w tym:
 - liczba bezrobotnych mężczyzn **wzrosła** o **26 osób** (z **44** do **70**, o **59,1%**)
 - liczba bezrobotnych kobiet **wzrosła** o **29 osób** (z **85** do **114**, o **34,1%**)



Wykres 14. Spadek/wzrost liczby bezrobotnych w poszczególnych jednostkach podziału terytorialnego powiatu na koniec sierpnia 2025 r., w porównaniu do końca sierpnia 2024 r.

5. Osoby, które w sierpniu 2025 r. w wyniku rejestracji nabyły status osoby bezrobotnej.

W **sierpniu 2025 r.** zarejestrowano jako bezrobotne **290 osób** (od początku 2025 r. - **2319**), w tym:

a) **255 osób** poprzednio pracujących (od początku 2025 r. - **2135**)

z tego **20 osób** zwolnionych z przyczyn dotyczących zakładu pracy (od początku 2025 r. - **271**)

35 osób dotychczas niepracujących (od początku 2025 r. - **184**)

b) **130 mężczyzn** (od początku 2025 r. - **1088**)

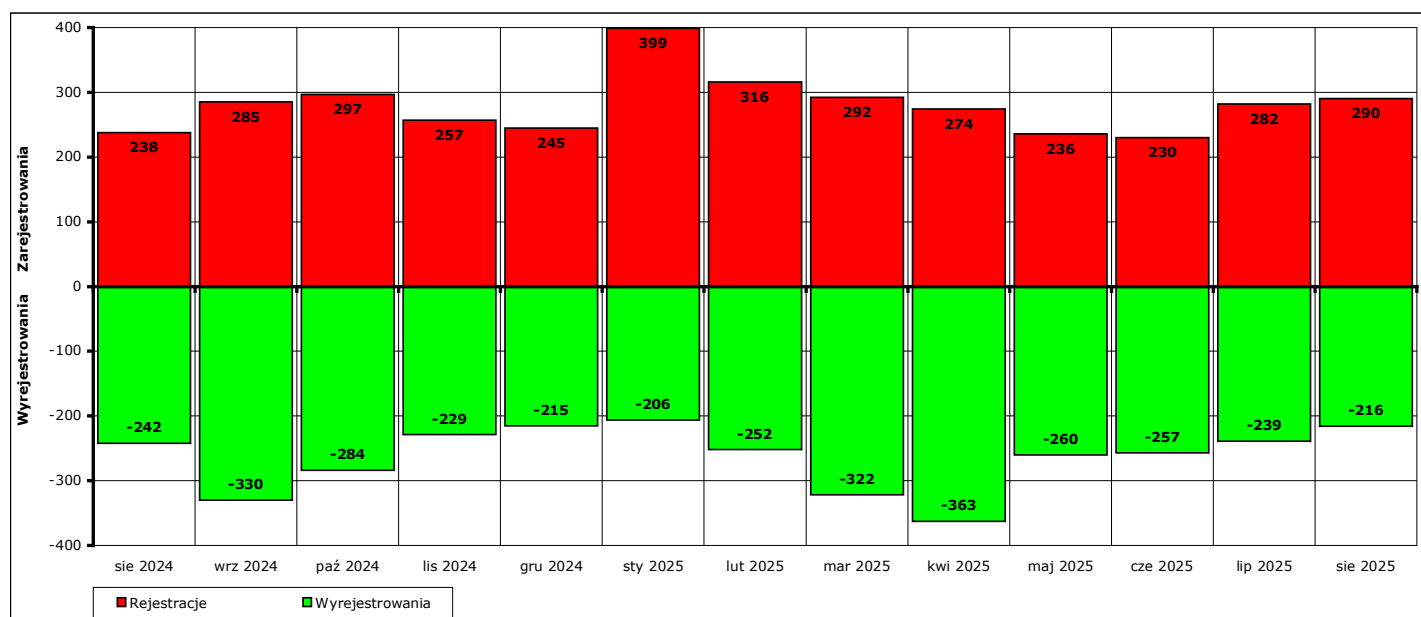
160 kobiet (od początku 2025 r. - **1231**)

c) **78 osób** z prawem do zasiłku (od początku 2025 r. - **773**)

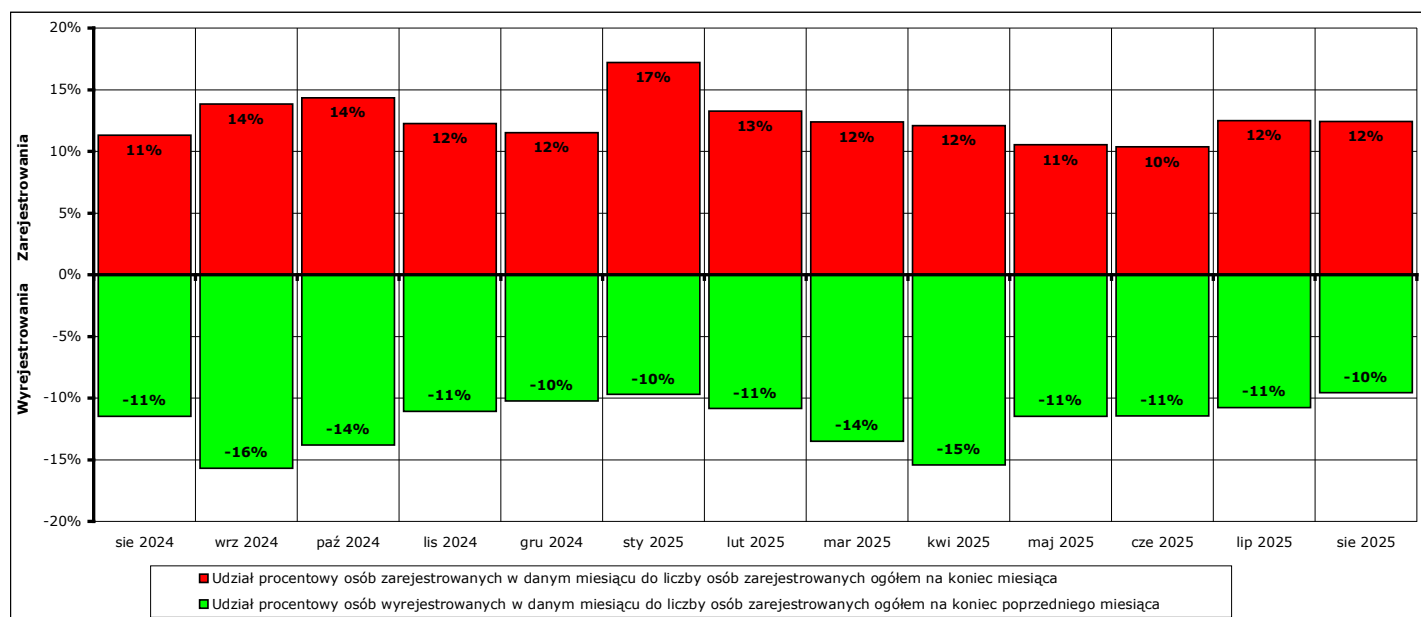
212 osób bez prawa do zasiłku (od początku 2025 r. - **1546**)

d) **111 osób** z obszarów wiejskich (od początku 2025 r. - **1017**)

179 osób z obszarów miejskich (od początku 2025 r. - **1302**)



Wykres 15. Bilans rejestracji osób bezrobotnych i wyłączeń z ewidencji osób bezrobotnych w okresie sierpień 2024 r. - sierpień 2025 r.



Wykres 16. Bilans rejestracji osób bezrobotnych i wyłączeń z ewidencji osób bezrobotnych w okresie sierpień 2024 r. - sierpień 2025 r.

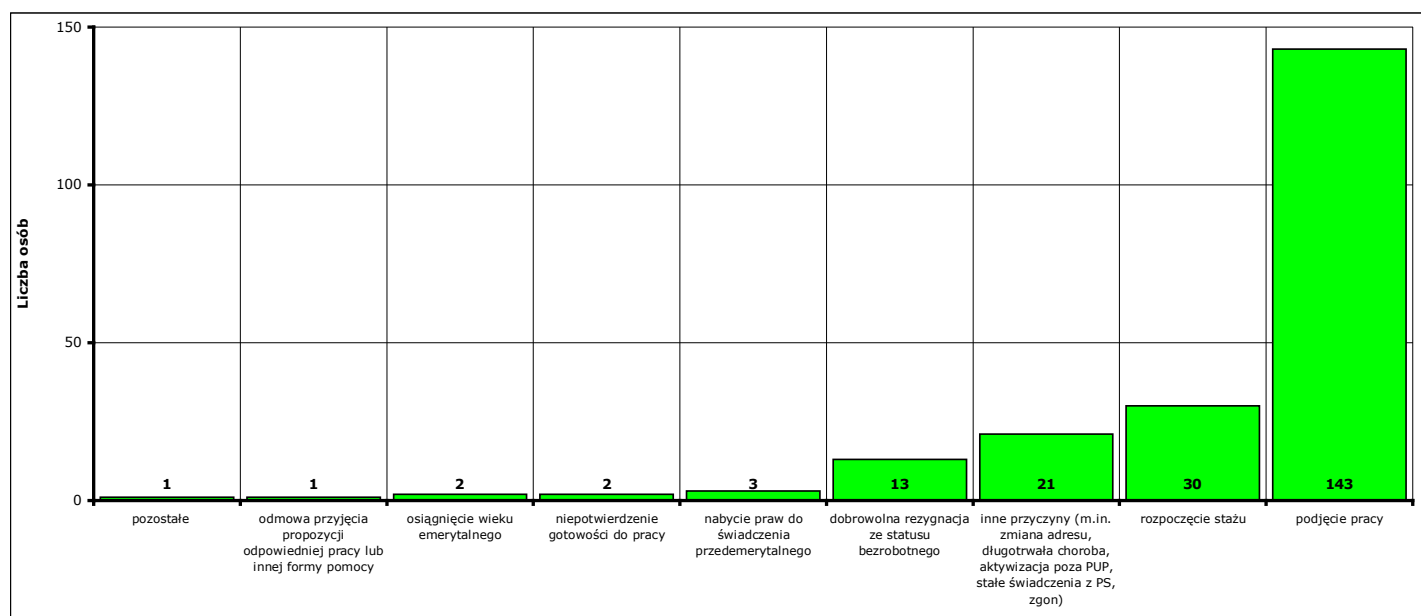
6. Osoby pozbawione statusu osoby bezrobotnej w sierpniu 2025 r.

W **sierpniu 2025 r.** w Powiatowym Urzędzie Pracy w Kwidzynie pozbawiono statusu osoby bezrobotnej i wyłączono z ewidencji **216 bezrobotnych** (od początku 2025 r. - **2115**).

Przyczyny pozbawienia statusu osoby bezrobotnej:

- podjęcia pracy - **143 osoby** (od początku 2025 r. - **1287**)
 - z tego: pracy niesubsydiowanej - **138 osób** (od początku 2025 r. - **1181**)
 - pracy subsydiowanej - **5 osób** (od początku 2025 r. - **106**)
- rozpoczęcia szkolenia - **0 osób** (od początku 2025 r. - **55**)
- rozpoczęcia stażu - **30 osób** (od początku 2025 r. - **181**)
- rozpoczęcia przygotowania zawodowego dorosłych - **0 osób** (od początku 2025 r. - **0**)
- rozpoczęcia pracy społecznie użytecznej - **0 osób** (od początku 2025 r. - **20**)
- skierowania do agencji zatrudnienia w ramach zlecenia działań aktywizacyjnych - **0 osób** (od początku 2025 r. - **0**)
- odmowy bez uzasadnionej przyczyny przyjęcia propozycji odpowiedniej pracy lub innej formy pomocy - **1 osoba** (od początku 2025 r. - **28**)
- niepotwierdzenia gotowości do pracy - **2 osoby** (od początku 2025 r. - **170**)
- dobrowolnej rezygnacji ze statusu bezrobotnego - **13 osób** (od początku 2025 r. - **113**)
- podjęcia nauki - **0 osób** (od początku 2025 r. - **0**)
- osiągnięcia wieku emerytalnego - **2 osoby** (od początku 2025 r. - **29**)
- nabycia praw emerytalnych lub rentowych - **1 osoba** (od początku 2025 r. - **13**)
- nabycia praw do świadczenia przedemerytalnego - **3 osoby** (od początku 2025 r. - **7**)
- z innych przyczyn - **21 osób** (od początku 2025 r. - **212**)

Inne przyczyny pozbawienia statusu osoby bezrobotnej to przyczyny nie wymienione enumeratywnie w sprawozdaniu MPiPS-01 Dział 1.2. Są to między innymi: zmiana miejsca zamieszkania, długotrwała niezdolność do pracy, pozbawienie wolności, pobieranie niektórych rodzajów świadczeń społecznych i socjalnych, zgon oraz inne przypadki określone w ustawie o rynku pracy i służbach zatrudnienia z dnia 20 marca 2025 r. (Dz.U. z 2025 r. poz. 620).



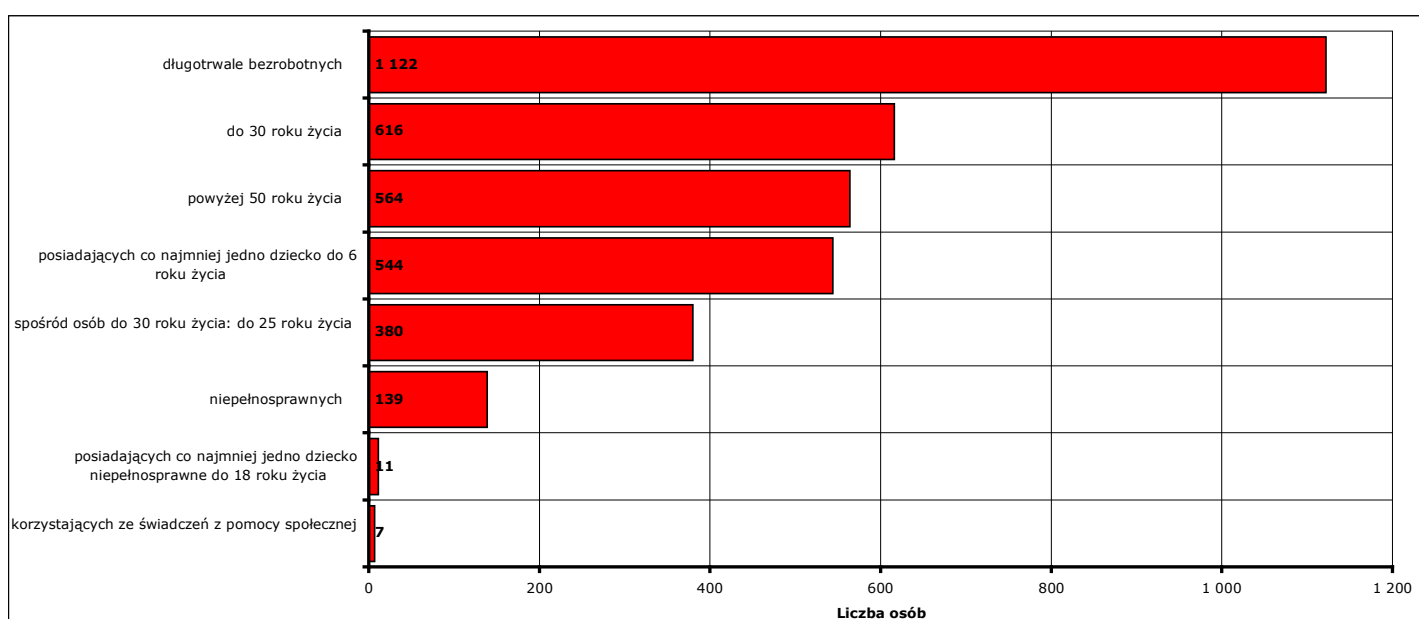
Wykres 17. Struktura i liczba wyłączeń z ewidencji bezrobotnych w sierpniu 2025 r.

7. Osoby bezrobotne według określonych kategorii zarejestrowane na koniec sierpnia 2025 r.

Uwaga: w związku ze zmianą ustawy zniknęło pojęcie „osób w szczególnej sytuacji na rynku pracy”. Natomiast w zestawieniach statystycznych pozostał podział osób na poszczególne kategorie, dotychczas składające się na „szczególną sytuację na rynku pracy”:

W nawiasie podano udział procentowy w ogólnej liczbie zarejestrowanych osób bezrobotnych.

- **616 osób** do 30 roku życia (**26,4%**)
w tym **380 osób** do 25 roku życia (**16,3%**)
- **1122 osoby** długotrwale bezrobotne (**48,1%**)
- **564 osoby** powyżej 50 roku życia (**24,2%**)
- **7 osób** korzystających ze świadczeń z pomocy społecznej (**0,3%**)
- **544 osoby** posiadające co najmniej jedno dziecko do 6 roku życia (**23,3%**)
- **11 osób** posiadających co najmniej jedno dziecko niepełnosprawne do 18 roku życia (**0,5%**)
- **139 osób** niepełnosprawnych (**6%**)



Wykres 18. Liczba osób bezrobotnych według określonych kategorii, stan na koniec sierpnia 2025 r.

8. Zatrudnienie cudzoziemców.

Na podstawie zmian w przepisach ustawy o promocji zatrudnienia i instytucjach rynku pracy, obowiązujących od stycznia 2018 roku, powiatowe urzędy pracy rejestrują i rozpatrują wnioski składane do starosty o wydanie zezwolenia na pracę sezonową oraz oświadczenia o powierzeniu wykonywania pracy cudzoziemcowi.

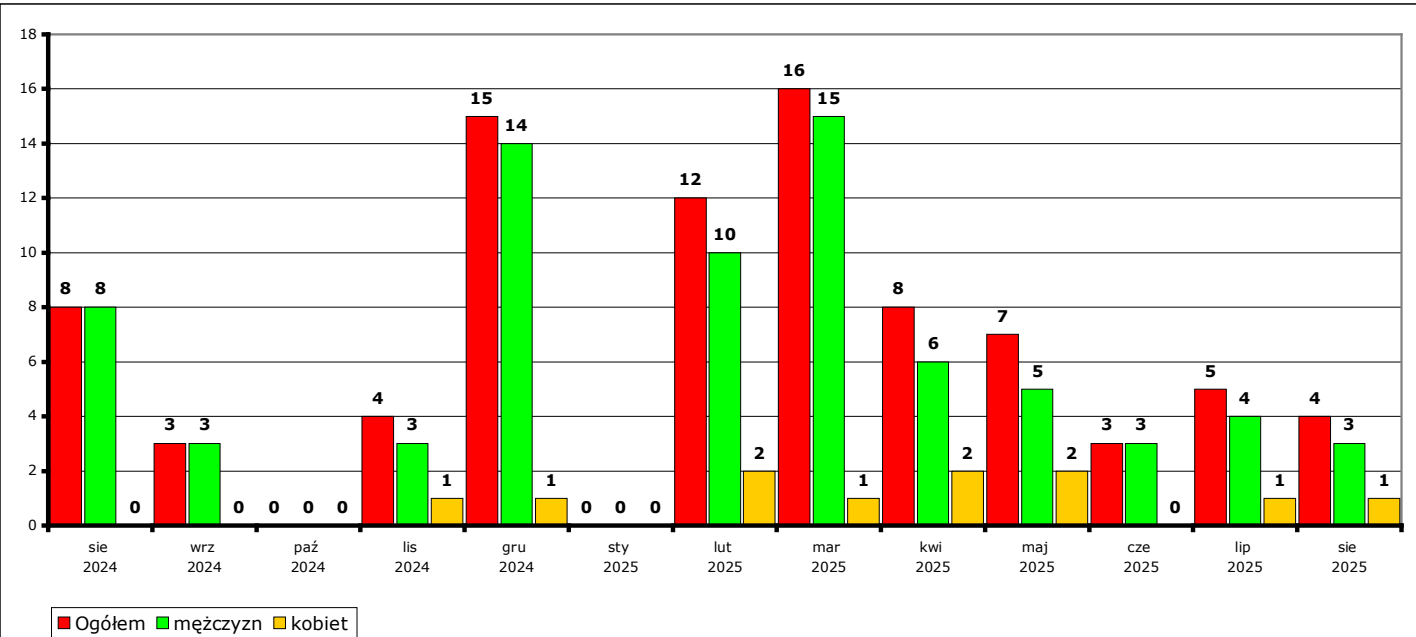
W 2025 r. nie wpłynął żaden wniosek o wydanie zezwolenia na pracę sezonową.

Informacje dotyczące oświadczeń o powierzeniu wykonywania pracy cudzoziemcowi znajdują się w poniższych tabelach i wykresach.

a) liczba złożonych oświadczeń

		sie 2024	wrz 2024	paź 2024	lis 2024	gru 2024	sty 2025	lut 2025	mar 2025	kwi 2025	maj 2025	cze 2025	lip 2025	sie 2025	OGÓŁEM w 2025 r.	OGÓŁEM 12 mies.
OGÓŁEM	Ogółem	8	3	0	4	15	0	12	16	8	7	3	5	4	55	77
	mężczyzn	8	3	0	3	14	0	10	15	6	5	3	4	3	46	66
	kobiet	0	0	0	1	1	0	2	1	2	2	0	1	1	9	11
Ukraina	Ogółem	7	1	0	1	2	0	0	4	0	1	1	2	4	12	16
	mężczyzn	7	1	0	1	2	0	0	3	0	1	1	2	3	10	14
	kobiet	0	0	0	0	0	0	0	1	0	0	0	0	1	2	2
Rosja	Ogółem	0	0	0	0	0	0	0	0	0	0	0	0	0	0	0
	mężczyzn	0	0	0	0	0	0	0	0	0	0	0	0	0	0	0
	kobiet	0	0	0	0	0	0	0	0	0	0	0	0	0	0	0
Mołdawia	Ogółem	0	1	0	0	0	0	0	0	0	0	0	0	0	0	1
	mężczyzn	0	1	0	0	0	0	0	0	0	0	0	0	0	0	1
	kobiet	0	0	0	0	0	0	0	0	0	0	0	0	0	0	0
Gruzja	Ogółem	0	0	0	3	0	0	3	0	0	2	0	1	0	6	9
	mężczyzn	0	0	0	2	0	0	1	0	0	0	0	1	0	2	4
	kobiet	0	0	0	1	0	0	2	0	0	2	0	0	0	4	5
Białoruś	Ogółem	1	1	0	0	13	0	5	11	8	3	2	2	0	31	45
	mężczyzn	1	1	0	0	12	0	5	11	6	3	2	1	0	28	41
	kobiet	0	0	0	0	1	0	0	0	2	0	0	1	0	3	4
Armenia	Ogółem	0	0	0	0	0	0	4	1	0	1	0	0	0	6	6
	mężczyzn	0	0	0	0	0	0	4	1	0	1	0	0	0	6	6
	kobiet	0	0	0	0	0	0	0	0	0	0	0	0	0	0	0

Liczba złożonych oświadczeń o powierzeniu wykonywania pracy cudzoziemcowi w poszczególnych miesiącach w okresie sierpień 2024 r. - sierpień 2025 r. (w podziale na obywatelstwo i płeć).

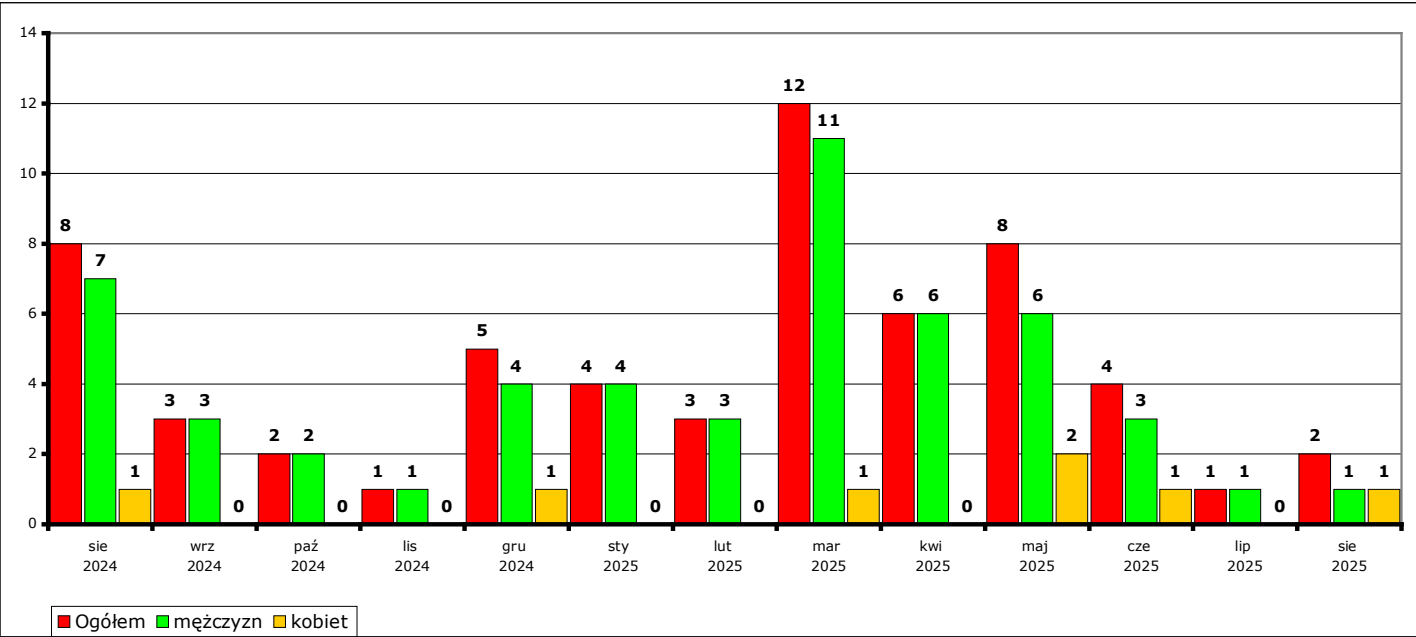


Wykres 20. Liczba złożonych oświadczeń o powierzeniu wykonywania pracy cudzoziemcowi w poszczególnych miesiącach w okresie sierpień 2024 r. - sierpień 2025 r.

b) osoby rozpoczynające pracę w miesiącu

		sie 2024	wrz 2024	paź 2024	lis 2024	gru 2024	sty 2025	lut 2025	mar 2025	kwi 2025	maj 2025	cze 2025	lip 2025	sie 2025	OGÓŁEM w 2025 r.	OGÓŁEM 12 mies.
OGÓŁEM	Ogółem	8	3	2	1	5	4	3	12	6	8	4	1	2	40	51
	mężczyzn	7	3	2	1	4	4	3	11	6	6	3	1	1	35	45
	kobiet	1	0	0	0	1	0	0	1	0	2	1	0	1	5	6
Ukraina	Ogółem	4	2	1	0	1	1	0	1	0	2	0	0	0	4	8
	mężczyzn	4	2	1	0	1	1	0	1	0	2	0	0	0	4	8
	kobiet	0	0	0	0	0	0	0	0	0	0	0	0	0	0	0
Rosja	Ogółem	0	0	0	0	0	0	0	0	0	0	0	0	0	0	0
	mężczyzn	0	0	0	0	0	0	0	0	0	0	0	0	0	0	0
	kobiet	0	0	0	0	0	0	0	0	0	0	0	0	0	0	0
Mołdawia	Ogółem	0	0	0	0	0	0	0	0	0	0	0	0	0	0	0
	mężczyzn	0	0	0	0	0	0	0	0	0	0	0	0	0	0	0
	kobiet	0	0	0	0	0	0	0	0	0	0	0	0	0	0	0
Gruzja	Ogółem	0	0	0	1	1	0	1	1	0	1	0	0	0	3	5
	mężczyzn	0	0	0	1	0	0	1	0	0	0	0	0	0	1	2
	kobiet	0	0	0	0	1	0	0	1	0	1	0	0	0	2	3
Białoruś	Ogółem	4	1	1	0	3	3	2	6	6	3	4	1	2	27	32
	mężczyzn	3	1	1	0	3	3	2	6	6	2	3	1	1	24	29
	kobiet	1	0	0	0	0	0	0	0	0	1	1	0	1	3	3
Armenia	Ogółem	0	0	0	0	0	0	0	4	0	2	0	0	0	6	6
	mężczyzn	0	0	0	0	0	0	0	4	0	2	0	0	0	6	6
	kobiet	0	0	0	0	0	0	0	0	0	0	0	0	0	0	0

Liczba osób rozpoczynających pracę na podstawie oświadczeń o powierzeniu wykonywania pracy cudzoziemcowi w poszczególnych miesiącach w okresie sierpień 2024 r. - sierpień 2025 r. (w podziale na obywatelstwo i płeć).

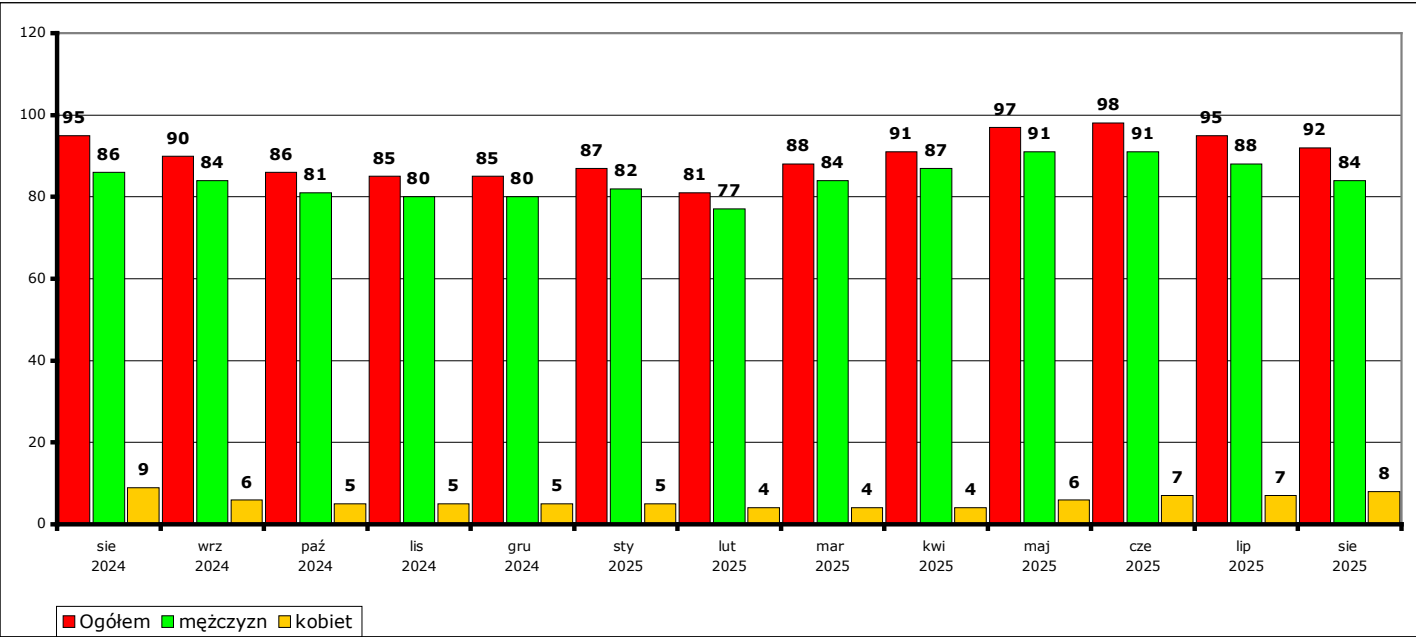


Wykres 21. Liczba osób rozpoczynających pracę na podstawie oświadczeń o powierzeniu wykonywania pracy cudzoziemcowi w poszczególnych miesiącach w okresie sierpień 2024 r. - sierpień 2025 r.

c) osoby pracujące w miesiącu

		sie 2024	wrz 2024	paź 2024	lis 2024	gru 2024	sty 2025	lut 2025	mar 2025	kwi 2025	maj 2025	cze 2025	lip 2025	sie 2025	OGÓŁEM w 2025 r.	OGÓŁEM 12 mies.
OGÓŁEM	Ogółem	95	90	86	85	85	87	81	88	91	97	98	95	92	x	x
	mężczyzn	86	84	81	80	80	82	77	84	87	91	91	88	84	x	x
	kobiet	9	6	5	5	5	5	4	4	4	6	7	7	8	x	x
Ukraina	Ogółem	38	37	38	37	36	36	31	31	30	32	31	28	25	x	x
	mężczyzn	37	36	37	36	35	35	31	31	30	32	31	28	25	x	x
	kobiet	1	1	1	1	1	1	0	0	0	0	0	0	0	x	x
Rosja	Ogółem	0	0	0	0	0	0	0	0	0	0	0	0	0	x	x
	mężczyzn	0	0	0	0	0	0	0	0	0	0	0	0	0	x	x
	kobiet	0	0	0	0	0	0	0	0	0	0	0	0	0	x	x
Mołdawia	Ogółem	1	1	0	0	0	0	0	0	0	0	0	0	0	x	x
	mężczyzn	1	1	0	0	0	0	0	0	0	0	0	0	0	x	x
	kobiet	0	0	0	0	0	0	0	0	0	0	0	0	0	x	x
Gruzja	Ogółem	2	1	1	2	3	3	4	3	3	4	4	4	3	x	x
	mężczyzn	1	1	1	2	2	2	3	2	2	2	2	2	1	x	x
	kobiet	1	0	0	0	1	1	1	1	1	2	2	2	2	x	x
Białoruś	Ogółem	46	44	42	41	41	44	42	47	51	52	54	54	55	x	x
	mężczyzn	40	40	39	38	39	42	40	45	49	49	50	50	50	x	x
	kobiet	6	4	3	3	2	2	2	2	2	3	4	4	5	x	x
Armenia	Ogółem	8	7	5	5	5	4	4	7	7	9	9	9	9	x	x
	mężczyzn	7	6	4	4	4	3	3	6	6	8	8	8	8	x	x
	kobiet	1	1	1	1	1	1	1	1	1	1	1	1	1	x	x

Liczba osób pracujących na podstawie oświadczeń o powierzeniu wykonywania pracy cudzoziemcowi w poszczególnych miesiącach w okresie sierpień 2024 r. - sierpień 2025 r. (w podziale na obywatelstwo i płeć).



Wykres 22. Liczba osób pracujących na podstawie oświadczeń o powierzeniu wykonywania pracy cudzoziemcowi w poszczególnych miesiącach w okresie sierpień 2024 r. - sierpień 2025 r.

UWAGA:

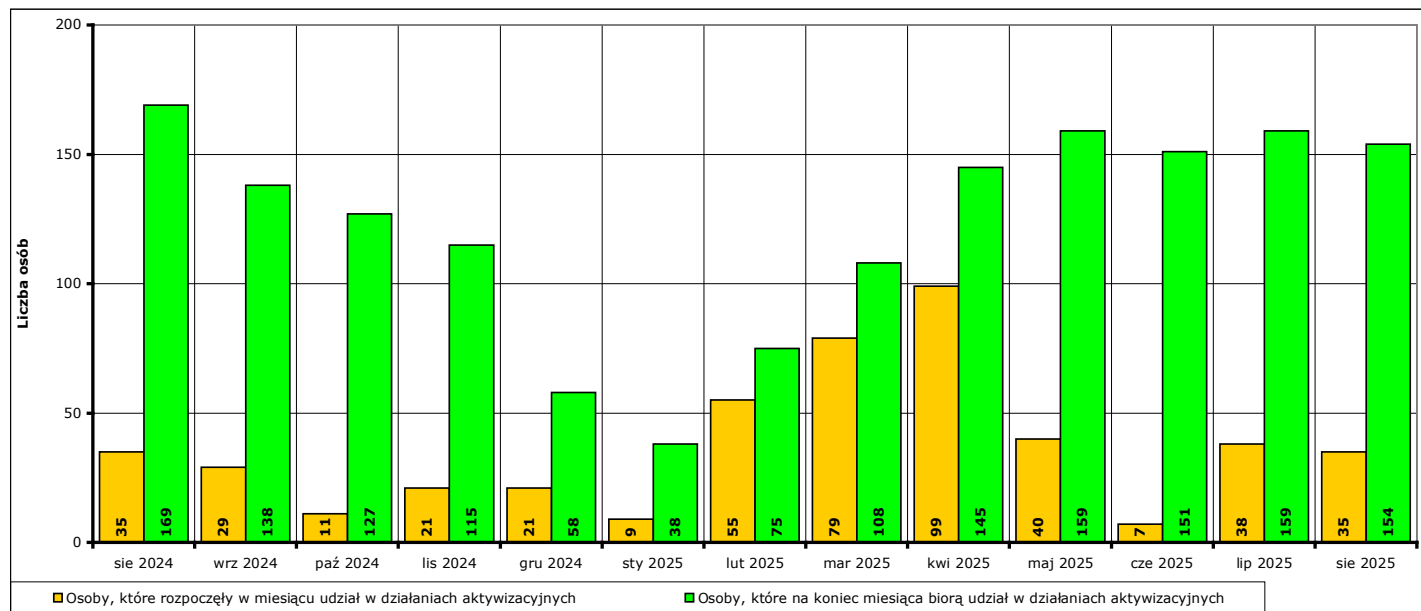
Powyższe tabele i wykresy **nie zawierają** informacji o liczbie cudzoziemców pracujących na podstawie zezwoleń wydawanych przez wojewodę, zatrudnionych przez agencje zatrudnienia nie działające na obszarze powiatu kwidzyńskiego oraz zatrudnionych na obszarze powiatu kwidzyńskiego na podstawie wniosków złożonych w innych powiatowych urzędach pracy. Z powodu braku umocowania prawnego i odpowiednich narzędzi dane o faktycznej liczbie cudzoziemców zatrudnionych w danym powiecie **nie są** zbierane przez żadną instytucję.

Informacje za poszczególne miesiące mogą się różnić od informacji publikowanych w ubiegłych miesiącach, ponieważ część wnioskodawców zatrudniających cudzoziemców na podstawie oświadczenia o powierzeniu wykonywania pracy z opóźnieniem informuje o datach faktycznego rozpoczęcia i zakończenia zatrudnienia.

9. Aktywne formy przeciwdziałania bezrobociu w sierpniu 2025 r. Informacja skrócona.

W **sierpniu 2025 r.** udział w działaniach aktywizacyjnych na rynku pracy, finansowanych z Funduszu Pracy, rozpoczęło **35 osób** (od początku 2025 r. - **362**).

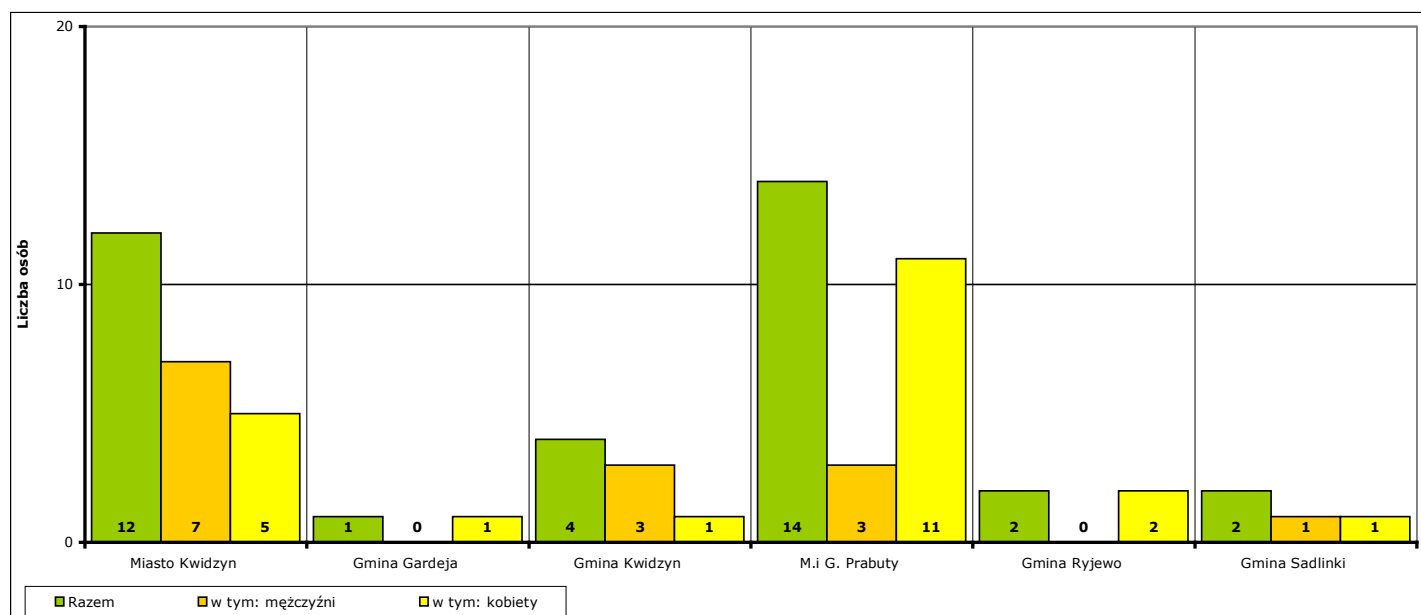
Według stanu na koniec **sierpnia 2025 r.** w działaniach aktywizacyjnych na rynku pracy finansowanych z Funduszu Pracy uczestniczą łącznie **154 osoby**, w tym **57 mężczyzn** i **97 kobiet**.



Wykres 23. Osoby bezrobotne objęte udziałem w działaniach aktywizacyjnych finansowanych z Funduszu Pracy w okresie sierpień 2024 r. - sierpień 2025 r.

Osoby, które rozpoczęły uczestnictwo w działaniach aktywizacyjnych w **sierpniu 2025 r.** w podziale na jednostki terytorialne powiatu kwidzińskiego:

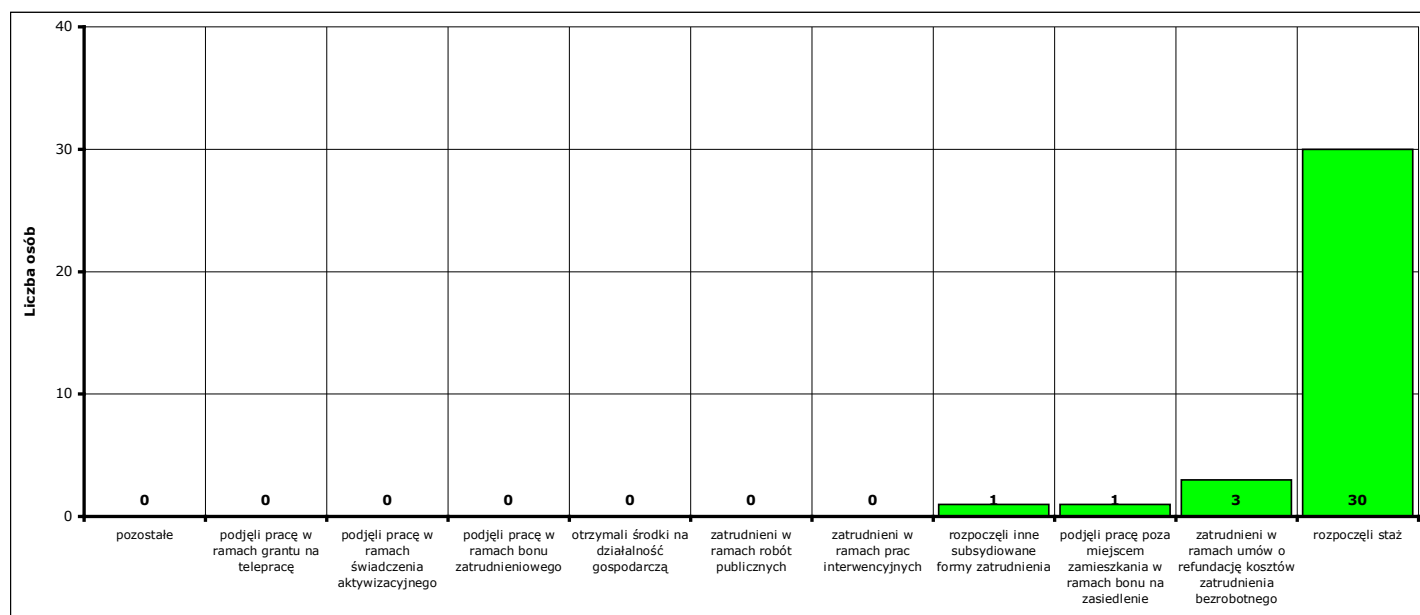
- Miasto Kwidzyn	ogółem 12 osób ,	w tym: 7 mężczyzn ,	5 kobiet
- Gmina Gardeja	ogółem 1 osoba ,	w tym: 0 mężczyzn ,	1 kobieta
- Gmina Kwidzyn	ogółem 4 osoby ,	w tym: 3 mężczyzn ,	1 kobieta
- Miasto i gmina Prabuty	ogółem 14 osób ,	w tym: 3 mężczyzn ,	11 kobiet
- Gmina Ryjewo	ogółem 2 osoby ,	w tym: 0 mężczyzn ,	2 kobiety
- Gmina Sadlinki	ogółem 2 osoby ,	w tym: 1 mężczyzna ,	1 kobieta



Wykres 24. Liczba osób bezrobotnych, które rozpoczęły udział w działaniach aktywizacyjnych finansowanych z Funduszu Pracy w sierpniu 2025 r. (w podziale na jednostki terytorialne powiatu kwidzińskiego).

Osoby, które rozpoczęły uczestnictwo w działaniach aktywizacyjnych w **sierpniu 2025 r.** w podziale na rodzaj działań:

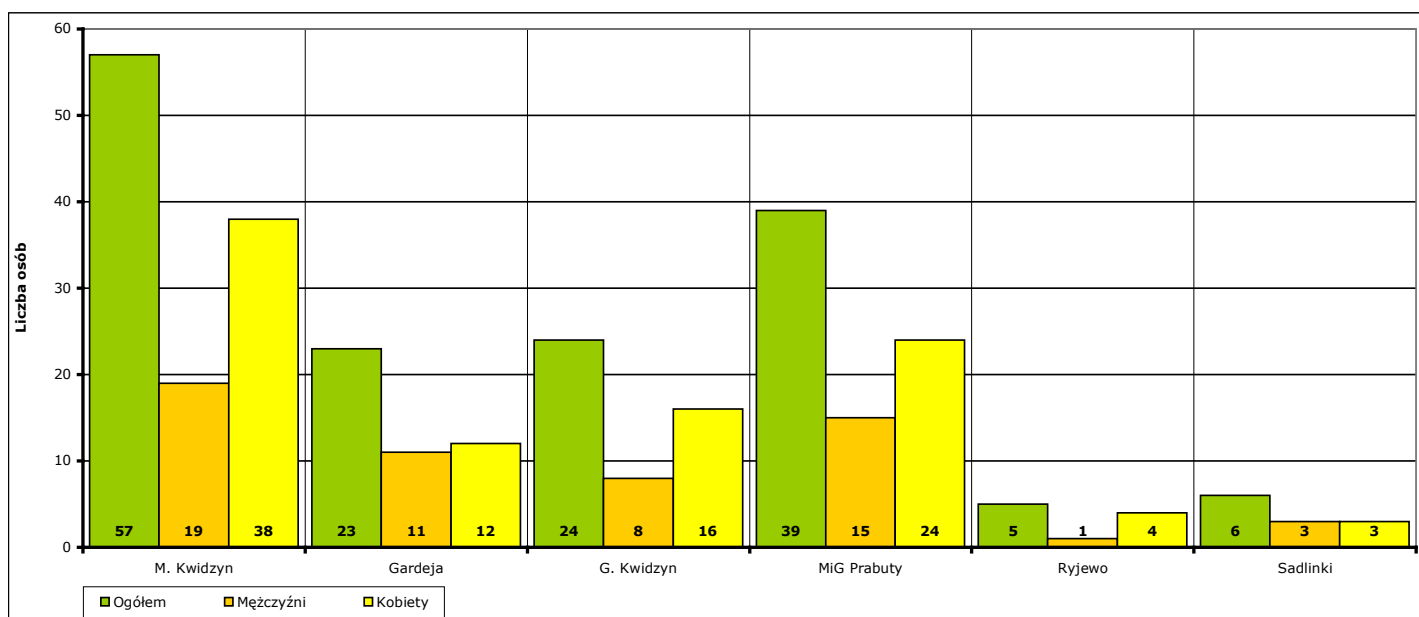
- zatrudnieni w ramach prac interwencyjnych - **0** (od początku 2025 r. - **12**)
- zatrudnieni w ramach robót publicznych - **0** (od początku 2025 r. - **1**)
- którzy otrzymali środki na działalność gospodarczą - **0** (od początku 2025 r. - **37**)
- zatrudnieni w ramach umów o refundację kosztów utworzenia lub wyposażenia stanowisk pracy - **3** (od początku 2025 r. - **43**)
- rozpoczęli działalność gospodarczą poza miejscem zamieszkania w ramach bonu na zasiedlenie - **0** (od początku 2025 r. - **0**)
- zatrudnieni poza miejscem zamieszkania w ramach bonu na zasiedlenie - **1** (od początku 2025 r. - **8**)
- zatrudnieni w ramach bonu zatrudnieniowego - **0** (od początku 2025 r. - **0**)
- zatrudnieni w ramach świadczenia aktywizacyjnego - **0** (od początku 2025 r. - **0**)
- zatrudnieni w ramach grantu na telepracę - **0** (od początku 2025 r. - **0**)
- zatrudnieni w ramach refundacji składek na ubezpieczenie społeczne - **0** (od początku 2025 r. - **0**)
- zatrudnieni w ramach dofinansowanie wynagrodzenia za zatrudnionego skierowanego bezrobotnego powyżej 50 roku życia - **0** (od początku 2025 r. - **0**)
- zatrudnieni w ramach innych subsydiowanych form zatrudnienia - **1** (od początku 2025 r. - **5**)
- rozpoczynający szkolenie - **0** (od początku 2025 r. - **55**)
 - w tym bez bonu szkoleniowego - **0** (od początku 2025 r. - **51**)
 - w tym w ramach bonu szkoleniowego - **0** (od początku 2025 r. - **4**)
- rozpoczynający staż - **30** (od początku 2025 r. - **181**)
 - w tym bez bonu stażowego - **30** (od początku 2025 r. - **181**)
 - w tym w ramach bonu stażowego - **0** (od początku 2025 r. - **0**)
- rozpoczynający przygotowanie zawodowe dorosłych - **0** (od początku 2025 r. - **0**)
- rozpoczynający prace społecznie użyteczne - **0** (od początku 2025 r. - **20**)
 - w tym poza PAI - **0** (od początku 2025 r. - **20**)
 - w tym w ramach PAI - **0** (od początku 2025 r. - **0**)
- skierowani do agencji zatrudnienia w ramach zlecania działań aktywizacyjnych - **0** (od początku 2025 r. - **0**)



Wykres 25. Liczba osób bezrobotnych, które rozpoczęły udział w działaniach aktywizacyjnych finansowanych z Funduszu Pracy w sierpniu 2025 r. (w podziale na rodzaj działań).

Osoby, które na koniec **sierpnia 2025 r.** uczestniczą w działaniach aktywizacyjnych w podziale na jednostki terytorialne powiatu kwidzyńskiego:

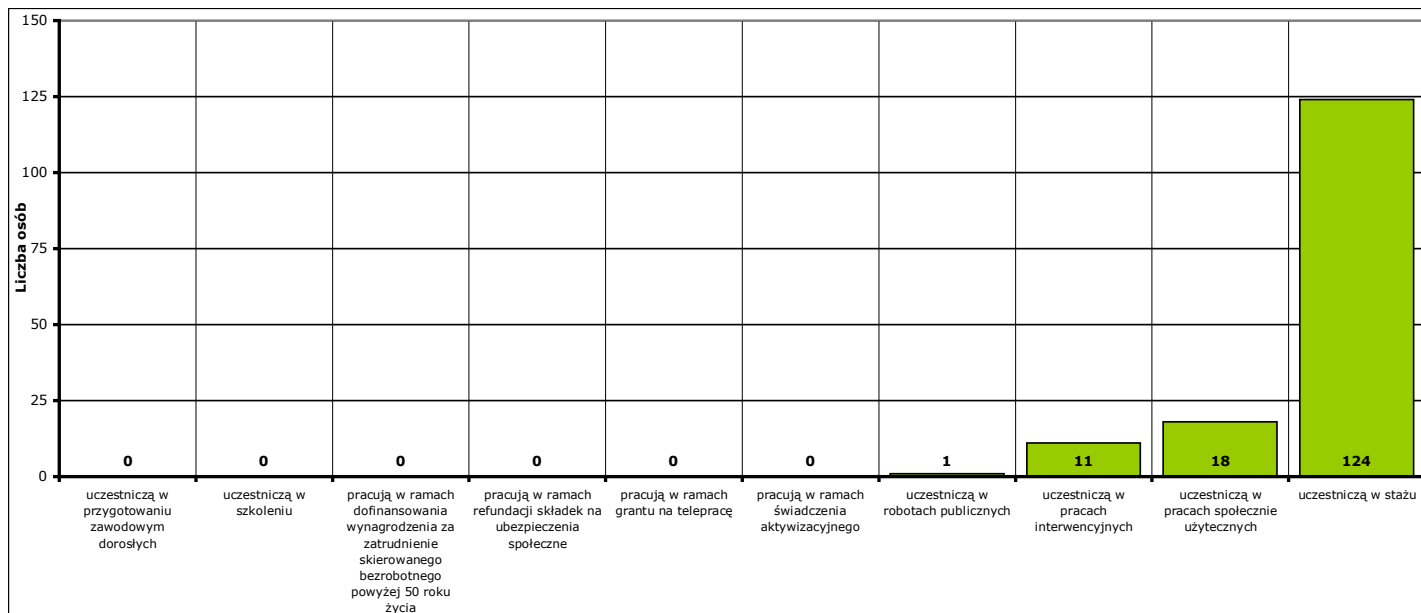
- Miasto Kwidzyn	ogółem 57 osób ,	w tym: 19 mężczyzn ,	38 kobiet
- Gmina Gardeja	ogółem 23 osoby ,	w tym: 11 mężczyzn ,	12 kobiet
- Gmina Kwidzyn	ogółem 24 osoby ,	w tym: 8 mężczyzn ,	16 kobiet
- Miasto i gmina Prabuty	ogółem 39 osób ,	w tym: 15 mężczyzn ,	24 kobiety
- Gmina Ryjewo	ogółem 5 osób ,	w tym: 1 mężczyzna ,	4 kobiety
- Gmina Sadlinki	ogółem 6 osób ,	w tym: 3 mężczyzn ,	3 kobiety



Wykres 26. Liczba osób bezrobotnych, które uczestniczą w działaniach aktywizacyjnych finansowanych z Funduszu Pracy na koniec sierpnia 2025 r. (w podziale na jednostki terytorialne powiatu kwidzyńskiego).

Osoby, które na koniec **sierpnia 2025 r.** uczestniczą w działaniach aktywizacyjnych w podziale na rodzaj działań:

- zatrudnieni w ramach prac interwencyjnych - **11**,
- zatrudnieni w ramach robót publicznych - **1**,
- odbywający szkolenie - **0**,
 - w tym bez bonu szkoleniowego - **0**,
 - w tym w ramach bonu szkoleniowego - **0**,
- odbywający staż - **124**,
 - w tym bez bonu stażowego - **124**,
 - w tym w ramach bonu stażowego - **0**,
- odbywający przygotowanie zawodowe dorosłych - **0**,
- odbywający prace społecznie użyteczne - **18**.
 - w tym poza PAI - **18**,
 - w tym w ramach PAI - **0**,
- zatrudnieni w ramach świadczenia aktywizacyjnego - **0**,
- zatrudnieni w ramach grantu na telepracę - **0**,
- zatrudnieni w ramach refundacji składek na ubezpieczenie społeczne - **0**,
- zatrudnieni w ramach dofinansowania wynagrodzenia za zatrudnienie skierowanego bezrobotnego powyżej 50 roku życia - **0**,
 - w tym do 60 roku życia - **0**,
 - w tym powyżej 60 roku życia - **0**,



Wykres 27. Liczba osób bezrobotnych, które uczestniczą w działaniach aktywizacyjnych finansowanych z Funduszu Pracy na koniec sierpnia 2025 r. (w podziale na rodzaj działań).

NOTATKI:

A series of horizontal dotted lines spanning the width of the page, intended as a guide for handwriting practice.

9a. Aktywne formy przeciwdziałania bezrobociu w sierpniu 2025 r. Informacje szczegółowe.

Aktywne formy przeciwdziałania bezrobociu OGÓŁEM	w sierpniu 2025 r.			od początku 2025 r.			na koniec sierpnia 2025 r.		
	ogółem	mężczyźni	kobiety	ogółem	mężczyźni	kobiety	ogółem	mężczyźni	kobiety
POWIAT	35	14	21	362	160	202	154	57	97
Miasto Kwidzyn	12	7	5	150	63	87	57	19	38
Gmina Gardeja	1	0	1	37	18	19	23	11	12
Gmina Kwidzyn	4	3	1	56	24	32	24	8	16
Miasto i gmina Prabuty	14	3	11	69	28	41	39	15	24
Gmina Ryjewo	2	0	2	24	11	13	5	1	4
Gmina Sadlinki	2	1	1	26	16	10	6	3	3

Rozpoczęcie prac interwencyjnych	w sierpniu 2025 r.			od początku 2025 r.			na koniec sierpnia 2025 r.		
	ogółem	mężczyźni	kobiety	ogółem	mężczyźni	kobiety	ogółem	mężczyźni	kobiety
POWIAT	0	0	0	12	3	9	11	3	8
Miasto Kwidzyn	0	0	0	5	0	5	4	0	4
Gmina Gardeja	0	0	0	1	0	1	1	0	1
Gmina Kwidzyn	0	0	0	2	0	2	2	0	2
Miasto i gmina Prabuty	0	0	0	3	2	1	3	2	1
Gmina Ryjewo	0	0	0	0	0	0	0	0	0
Gmina Sadlinki	0	0	0	1	1	0	1	1	0

Rozpoczęcie robót publicznych	w sierpniu 2025 r.			od początku 2025 r.			na koniec sierpnia 2025 r.		
	ogółem	mężczyźni	kobiety	ogółem	mężczyźni	kobiety	ogółem	mężczyźni	kobiety
POWIAT	0	0	0	1	1	0	1	1	0
Miasto Kwidzyn	0	0	0	0	0	0	0	0	0
Gmina Gardeja	0	0	0	0	0	0	0	0	0
Gmina Kwidzyn	0	0	0	0	0	0	0	0	0
Miasto i gmina Prabuty	0	0	0	0	0	0	0	0	0
Gmina Ryjewo	0	0	0	0	0	0	0	0	0
Gmina Sadlinki	0	0	0	1	1	0	1	1	0

Otrzymanie środków z Funduszu Pracy na podjęcie działalności gospodarczej	w sierpniu 2025 r.			od początku 2025 r.			na koniec sierpnia 2025 r.		
	ogółem	mężczyźni	kobiety	ogółem	mężczyźni	kobiety	ogółem	mężczyźni	kobiety
POWIAT	0	0	0	37	14	23	X	X	X
Miasto Kwidzyn	0	0	0	20	7	13	X	X	X
Gmina Gardeja	0	0	0	1	0	1	X	X	X
Gmina Kwidzyn	0	0	0	7	3	4	X	X	X
Miasto i gmina Prabuty	0	0	0	2	0	2	X	X	X
Gmina Ryjewo	0	0	0	4	3	1	X	X	X
Gmina Sadlinki	0	0	0	3	1	2	X	X	X

Podjęcie pracy w ramach refundacji kosztów zatrudnienia bezrobotnego	w sierpniu 2025 r.			od początku 2025 r.			na koniec sierpnia 2025 r.		
	ogółem	mężczyźni	kobiety	ogółem	mężczyźni	kobiety	ogółem	mężczyźni	kobiety
POWIAT	3	3	0	43	35	8	X	X	X
Miasto Kwidzyn	1	1	0	15	12	3	X	X	X
Gmina Gardeja	0	0	0	4	3	1	X	X	X
Gmina Kwidzyn	1	1	0	7	6	1	X	X	X
Miasto i gmina Prabuty	1	1	0	6	6	0	X	X	X
Gmina Ryjewo	0	0	0	5	3	2	X	X	X
Gmina Sadlinki	0	0	0	6	5	1	X	X	X

Podjęcie działalności gospodarczej poza miejscem zamieszkania w ramach bonu na zasiedlenie	w sierpniu 2025 r.			od początku 2025 r.			na koniec sierpnia 2025 r.		
	ogółem	mężczyźni	kobiety	ogółem	mężczyźni	kobiety	ogółem	mężczyźni	kobiety
POWIAT	0	0	0	0	0	0	X	X	X
Miasto Kwidzyn	0	0	0	0	0	0	X	X	X
Gmina Gardeja	0	0	0	0	0	0	X	X	X
Gmina Kwidzyn	0	0	0	0	0	0	X	X	X
Miasto i gmina Prabuty	0	0	0	0	0	0	X	X	X
Gmina Ryjewo	0	0	0	0	0	0	X	X	X
Gmina Sadlinki	0	0	0	0	0	0	X	X	X

Podjęcie pracy poza miejscem zamieszkania w ramach bonu na zasiedlenie	w sierpniu 2025 r.			od początku 2025 r.			na koniec sierpnia 2025 r.		
	ogółem	mężczyźni	kobiety	ogółem	mężczyźni	kobiety	ogółem	mężczyźni	kobiety
POWIAT	1	0	1	8	4	4	X	X	X
Miasto Kwidzyn	1	0	1	4	1	3	X	X	X
Gmina Gardeja	0	0	0	1	1	0	X	X	X
Gmina Kwidzyn	0	0	0	0	0	0	X	X	X
Miasto i gmina Prabuty	0	0	0	1	1	0	X	X	X
Gmina Ryjewo	0	0	0	1	0	1	X	X	X
Gmina Sadlinki	0	0	0	1	1	0	X	X	X

Podjęcie pracy w ramach bonu zatrudnieniowego	w sierpniu 2025 r.			od początku 2025 r.			na koniec sierpnia 2025 r.		
	ogółem	mężczyźni	kobiety	ogółem	mężczyźni	kobiety	ogółem	mężczyźni	kobiety
POWIAT	0	0	0	0	0	0	X	X	X
Miasto Kwidzyn	0	0	0	0	0	0	X	X	X
Gmina Gardeja	0	0	0	0	0	0	X	X	X
Gmina Kwidzyn	0	0	0	0	0	0	X	X	X
Miasto i gmina Prabuty	0	0	0	0	0	0	X	X	X
Gmina Ryjewo	0	0	0	0	0	0	X	X	X
Gmina Sadlinki	0	0	0	0	0	0	X	X	X

Podjęcie pracy w ramach świadczenia aktywizacyjnego	w sierpniu 2025 r.			od początku 2025 r.			na koniec sierpnia 2025 r.		
	ogółem	mężczyźni	kobiety	ogółem	mężczyźni	kobiety	ogółem	mężczyźni	kobiety
POWIAT	0	0	0	0	0	0	0	0	0
Miasto Kwidzyn	0	0	0	0	0	0	0	0	0
Gmina Gardeja	0	0	0	0	0	0	0	0	0
Gmina Kwidzyn	0	0	0	0	0	0	0	0	0
Miasto i gmina Prabuty	0	0	0	0	0	0	0	0	0
Gmina Ryjewo	0	0	0	0	0	0	0	0	0
Gmina Sadlinki	0	0	0	0	0	0	0	0	0

Podjęcie pracy w ramach grantu na telepracę	w sierpniu 2025 r.			od początku 2025 r.			na koniec sierpnia 2025 r.		
	ogółem	mężczyźni	kobiety	ogółem	mężczyźni	kobiety	ogółem	mężczyźni	kobiety
POWIAT	0	0	0	0	0	0	0	0	0
Miasto Kwidzyn	0	0	0	0	0	0	0	0	0
Gmina Gardeja	0	0	0	0	0	0	0	0	0
Gmina Kwidzyn	0	0	0	0	0	0	0	0	0
Miasto i gmina Prabuty	0	0	0	0	0	0	0	0	0
Gmina Ryjewo	0	0	0	0	0	0	0	0	0
Gmina Sadlinki	0	0	0	0	0	0	0	0	0

Podjęcie pracy w ramach refundacji składek na ubezpieczenia społeczne	w sierpniu 2025 r.			od początku 2025 r.			na koniec sierpnia 2025 r.		
	ogółem	mężczyźni	kobiety	ogółem	mężczyźni	kobiety	ogółem	mężczyźni	kobiety
POWIAT	0	0	0	0	0	0	0	0	0
Miasto Kwidzyn	0	0	0	0	0	0	0	0	0
Gmina Gardeja	0	0	0	0	0	0	0	0	0
Gmina Kwidzyn	0	0	0	0	0	0	0	0	0
Miasto i gmina Prabuty	0	0	0	0	0	0	0	0	0
Gmina Ryjewo	0	0	0	0	0	0	0	0	0
Gmina Sadlinki	0	0	0	0	0	0	0	0	0

Inne formy aktywizacji związane z zatrudnieniem	w sierpniu 2025 r.			od początku 2025 r.			na koniec sierpnia 2025 r.		
	ogółem	mężczyźni	kobiety	ogółem	mężczyźni	kobiety	ogółem	mężczyźni	kobiety
POWIAT	1	0	1	5	0	5	X	X	X
Miasto Kwidzyn	0	0	0	1	0	1	X	X	X
Gmina Gardeja	0	0	0	0	0	0	X	X	X
Gmina Kwidzyn	0	0	0	1	0	1	X	X	X
Miasto i gmina Prabuty	0	0	0	1	0	1	X	X	X
Gmina Ryjewo	1	0	1	2	0	2	X	X	X
Gmina Sadlinki	0	0	0	0	0	0	X	X	X

Rozpoczęcie przygotowania zawodowego dorosłych	w sierpniu 2025 r.			od początku 2025 r.			na koniec sierpnia 2025 r.		
	ogółem	mężczyźni	kobiety	ogółem	mężczyźni	kobiety	ogółem	mężczyźni	kobiety
POWIAT	0	0	0	0	0	0	0	0	0
Miasto Kwidzyn	0	0	0	0	0	0	0	0	0
Gmina Gardeja	0	0	0	0	0	0	0	0	0
Gmina Kwidzyn	0	0	0	0	0	0	0	0	0
Miasto i gmina Prabuty	0	0	0	0	0	0	0	0	0
Gmina Ryjewo	0	0	0	0	0	0	0	0	0
Gmina Sadlinki	0	0	0	0	0	0	0	0	0

Skierowanie do agencji zatrudnienia w ramach zlecenia działań aktywizacyjnych	w sierpniu 2025 r.			od początku 2025 r.			na koniec sierpnia 2025 r.		
	ogółem	mężczyźni	kobiety	ogółem	mężczyźni	kobiety	ogółem	mężczyźni	kobiety
POWIAT	0	0	0	0	0	0	X	X	X
Miasto Kwidzyn	0	0	0	0	0	0	X	X	X
Gmina Gardeja	0	0	0	0	0	0	X	X	X
Gmina Kwidzyn	0	0	0	0	0	0	X	X	X
Miasto i gmina Prabuty	0	0	0	0	0	0	X	X	X
Gmina Ryjewo	0	0	0	0	0	0	X	X	X
Gmina Sadlinki	0	0	0	0	0	0	X	X	X

Podjęcie pracy w ramach dofinansowania wynagrodzenia za zatrudnienie skierowanego bezrobotnego powyżej 50 roku życia	w sierpniu 2025 r.			od początku 2025 r.			na koniec sierpnia 2025 r.		
	ogółem	mężczyźni	kobiety	ogółem	mężczyźni	kobiety	ogółem	mężczyźni	kobiety
POWIAT	0	0	0	0	0	0	0	0	0
w tym do 60 roku życia	X	X	X	X	X	X	0	0	0
w tym powyżej 60 roku życia	X	X	X	X	X	X	0	0	0
Miasto Kwidzyn	0	0	0	0	0	0	0	0	0
w tym do 60 roku życia	X	X	X	X	X	X	0	0	0
w tym powyżej 60 roku życia	X	X	X	X	X	X	0	0	0
Gmina Gardeja	0	0	0	0	0	0	0	0	0
w tym do 60 roku życia	X	X	X	X	X	X	0	0	0
w tym powyżej 60 roku życia	X	X	X	X	X	X	0	0	0
Gmina Kwidzyn	0	0	0	0	0	0	0	0	0
w tym do 60 roku życia	X	X	X	X	X	X	0	0	0
w tym powyżej 60 roku życia	X	X	X	X	X	X	0	0	0
Miasto i gmina Prabuty	0	0	0	0	0	0	0	0	0
w tym do 60 roku życia	X	X	X	X	X	X	0	0	0
w tym powyżej 60 roku życia	X	X	X	X	X	X	0	0	0
Gmina Ryjewo	0	0	0	0	0	0	0	0	0
w tym do 60 roku życia	X	X	X	X	X	X	0	0	0
w tym powyżej 60 roku życia	X	X	X	X	X	X	0	0	0
Gmina Sadlinki	0	0	0	0	0	0	0	0	0
w tym do 60 roku życia	X	X	X	X	X	X	0	0	0
w tym powyżej 60 roku życia	X	X	X	X	X	X	0	0	0

Rozpoczęcie szkolenia	w sierpniu 2025 r.			od początku 2025 r.			na koniec sierpnia 2025 r.		
	ogółem	mężczyźni	kobiety	ogółem	mężczyźni	kobiety	ogółem	mężczyźni	kobiety
POWIAT	0	0	0	55	31	24	0	0	0
w tym bez bonu szkoleniowego	0	0	0	51	27	24	0	0	0
w tym w ramach bonu szkoleniowego	0	0	0	4	4	0	0	0	0
Miasto Kwidzyn	0	0	0	25	12	13	0	0	0
w tym bez bonu szkoleniowego	0	0	0	25	12	13	0	0	0
w tym w ramach bonu szkoleniowego	0	0	0	0	0	0	0	0	0
Gmina Gardeja	0	0	0	2	1	1	0	0	0
w tym bez bonu szkoleniowego	0	0	0	2	1	1	0	0	0
w tym w ramach bonu szkoleniowego	0	0	0	0	0	0	0	0	0
Gmina Kwidzyn	0	0	0	10	5	5	0	0	0
w tym bez bonu szkoleniowego	0	0	0	10	5	5	0	0	0
w tym w ramach bonu szkoleniowego	0	0	0	0	0	0	0	0	0
Miasto i gmina Prabuty	0	0	0	7	5	2	0	0	0
w tym bez bonu szkoleniowego	0	0	0	5	3	2	0	0	0
w tym w ramach bonu szkoleniowego	0	0	0	2	2	0	0	0	0
Gmina Ryjewo	0	0	0	4	3	1	0	0	0
w tym bez bonu szkoleniowego	0	0	0	4	3	1	0	0	0
w tym w ramach bonu szkoleniowego	0	0	0	0	0	0	0	0	0
Gmina Sadlinki	0	0	0	7	5	2	0	0	0
w tym bez bonu szkoleniowego	0	0	0	5	3	2	0	0	0
w tym w ramach bonu szkoleniowego	0	0	0	2	2	0	0	0	0

Rozpoczęcie stażu	w sierpniu 2025 r.			od początku 2025 r.			na koniec sierpnia 2025 r.		
	ogółem	mężczyźni	kobiety	ogółem	mężczyźni	kobiety	ogółem	mężczyźni	kobiety
POWIAT	30	11	19	181	58	123	124	41	83
w tym bez bonu stażowego	30	11	19	181	58	123	124	41	83
w tym w ramach bonu stażowego	0	0	0	0	0	0	0	0	0
Miasto Kwidzyn	10	6	4	79	30	49	53	19	34
w tym bez bonu stażowego	10	6	4	79	30	49	53	19	34
w tym w ramach bonu stażowego	0	0	0	0	0	0	0	0	0
Gmina Gardeja	1	0	1	15	4	11	10	3	7
w tym bez bonu stażowego	1	0	1	15	4	11	10	3	7
w tym w ramach bonu stażowego	0	0	0	0	0	0	0	0	0
Gmina Kwidzyn	3	2	1	23	6	17	16	4	12
w tym bez bonu stażowego	3	2	1	23	6	17	16	4	12
w tym w ramach bonu stażowego	0	0	0	0	0	0	0	0	0
Miasto i gmina Prabuty	13	2	11	49	14	35	36	13	23
w tym bez bonu stażowego	13	2	11	49	14	35	36	13	23
w tym w ramach bonu stażowego	0	0	0	0	0	0	0	0	0
Gmina Ryjewo	1	0	1	8	2	6	5	1	4
w tym bez bonu stażowego	1	0	1	8	2	6	5	1	4
w tym w ramach bonu stażowego	0	0	0	0	0	0	0	0	0
Gmina Sadlinki	2	1	1	7	2	5	4	1	3
w tym bez bonu stażowego	2	1	1	7	2	5	4	1	3
w tym w ramach bonu stażowego	0	0	0	0	0	0	0	0	0

Rozpoczęcia pracy społecznie użytecznej	w sierpniu 2025 r.			od początku 2025 r.			na koniec sierpnia 2025 r.		
	ogółem	mężczyźni	kobiety	ogółem	mężczyźni	kobiety	ogółem	mężczyźni	kobiety
POWIAT	0	0	0	20	14	6	18	12	6
w tym poza PAI	0	0	0	20	14	6	18	12	6
w tym w ramach PAI	0	0	0	0	0	0	0	0	0
Miasto Kwidzyn	0	0	0	1	1	0	0	0	0
w tym poza PAI	0	0	0	1	1	0	0	0	0
w tym w ramach PAI	0	0	0	0	0	0	0	0	0
Gmina Gardeja	0	0	0	13	9	4	12	8	4
w tym poza PAI	0	0	0	13	9	4	12	8	4
w tym w ramach PAI	0	0	0	0	0	0	0	0	0
Gmina Kwidzyn	0	0	0	6	4	2	6	4	2
w tym poza PAI	0	0	0	6	4	2	6	4	2
w tym w ramach PAI	0	0	0	0	0	0	0	0	0
Miasto i gmina Prabuty	0	0	0	0	0	0	0	0	0
w tym poza PAI	0	0	0	0	0	0	0	0	0
w tym w ramach PAI	0	0	0	0	0	0	0	0	0
Gmina Ryjewo	0	0	0	0	0	0	0	0	0
w tym poza PAI	0	0	0	0	0	0	0	0	0
w tym w ramach PAI	0	0	0	0	0	0	0	0	0
Gmina Sadlinki	0	0	0	0	0	0	0	0	0
w tym poza PAI	0	0	0	0	0	0	0	0	0
w tym w ramach PAI	0	0	0	0	0	0	0	0	0

POWIAT	w sierpniu 2025 r.			od początku 2025 r.			na koniec sierpnia 2025 r.		
	ogółem	mężczyźni	kobiety	ogółem	mężczyźni	kobiety	ogółem	mężczyźni	kobiety
prace interwencyjne	0	0	0	12	3	9	11	3	8
roboty publiczne	0	0	0	1	1	0	1	1	0
otrzymanie środków z Funduszu Pracy na podjęcie działalności gospodarczej	0	0	0	37	14	23	X	X	X
podjęcie pracy w ramach refundacji kosztów zatrudnienia bezrobotnego	3	3	0	43	35	8	X	X	X
podjęcie działalności gospodarczej poza miejscem zamieszkania w ramach bonu na zasiedlenie	0	0	0	0	0	0	X	X	X
podjęcie pracy poza miejscem zamieszkania w ramach bonu na zasiedlenie	1	0	1	8	4	4	X	X	X
podjęcie pracy w ramach bonu zatrudnieniowego	0	0	0	0	0	0	X	X	X
podjęcie pracy w ramach świadczenia aktywizacyjnego	0	0	0	0	0	0	0	0	0
podjęcie pracy w ramach grantu na telepracę	0	0	0	0	0	0	0	0	0
podjęcie pracy w ramach refundacji składek na ubezpieczenia społeczne	0	0	0	0	0	0	0	0	0
podjęcie pracy w ramach dofinansowania wynagrodzenia za zatrudnienie skierowanego bezrobotnego powyżej 50 roku życia	0	0	0	0	0	0	0	0	0
w tym do 60 roku życia	X	X	X	X	X	X	0	0	0
w tym powyżej 60 roku życia	X	X	X	X	X	X	0	0	0
inne formy aktywizacji związane z zatrudnieniem	1	0	1	5	0	5	X	X	X
rozpoczęcie szkolenia	0	0	0	55	31	24	0	0	0
w tym bez bonu szkoleniowego	0	0	0	51	27	24	0	0	0
w tym w ramach bonu szkoleniowego	0	0	0	4	4	0	0	0	0
rozpoczęcie stażu	30	11	19	181	58	123	124	41	83
w tym bez bonu stażowego	30	11	19	181	58	123	124	41	83
w tym w ramach bonu stażowego	0	0	0	0	0	0	0	0	0
rozpoczęcie przygotowania zawodowego dorosłych	0	0	0	0	0	0	0	0	0
rozpoczęcia pracy społecznie użytecznej	0	0	0	20	14	6	18	12	6
w tym poza PAI	0	0	0	20	14	6	18	12	6
w tym w ramach PAI	0	0	0	0	0	0	0	0	0
skierowania do agencji zatrudnienia w ramach zlecania działań aktywizacyjnych	0	0	0	0	0	0	X	X	X
RAZEM	35	14	21	362	160	202	154	57	97

Miasto Kwidzyn	w sierpniu 2025 r.			od początku 2025 r.			na koniec sierpnia 2025 r.		
	ogółem	mężczyźni	kobiety	ogółem	mężczyźni	kobiety	ogółem	mężczyźni	kobiety
prace interwencyjne	0	0	0	5	0	5	4	0	4
roboty publiczne	0	0	0	0	0	0	0	0	0
otrzymanie środków z Funduszu Pracy na podjęcie działalności gospodarczej	0	0	0	20	7	13	X	X	X
podjęcie pracy w ramach refundacji kosztów zatrudnienia bezrobotnego	1	1	0	15	12	3	X	X	X
podjęcie działalności gospodarczej poza miejscem zamieszkania w ramach bonu na zasiedlenie	0	0	0	0	0	0	X	X	X
podjęcie pracy poza miejscem zamieszkania w ramach bonu na zasiedlenie	1	0	1	4	1	3	X	X	X
podjęcie pracy w ramach bonu zatrudnieniowego	0	0	0	0	0	0	X	X	X
podjęcie pracy w ramach świadczenia aktywizacyjnego	0	0	0	0	0	0	0	0	0
podjęcie pracy w ramach grantu na telepracę	0	0	0	0	0	0	0	0	0
podjęcie pracy w ramach refundacji składek na ubezpieczenia społeczne	0	0	0	0	0	0	0	0	0
podjęcie pracy w ramach dofinansowania wynagrodzenia za zatrudnienie skierowanego bezrobotnego powyżej 50 roku życia	0	0	0	0	0	0	0	0	0
w tym do 60 roku życia	X	X	X	X	X	X	0	0	0
w tym powyżej 60 roku życia	X	X	X	X	X	X	0	0	0
inne formy aktywizacji związane z zatrudnieniem	0	0	0	1	0	1	X	X	X
rozpoczęcie szkolenia	0	0	0	25	12	13	0	0	0
w tym bez bonu szkoleniowego	0	0	0	25	12	13	0	0	0
w tym w ramach bonu szkoleniowego	0	0	0	0	0	0	0	0	0
rozpoczęcie stażu	10	6	4	79	30	49	53	19	34
w tym bez bonu stażowego	10	6	4	79	30	49	53	19	34
w tym w ramach bonu stażowego	0	0	0	0	0	0	0	0	0
rozpoczęcie przygotowania zawodowego dorosłych	0	0	0	0	0	0	0	0	0
rozpoczęcia pracy społecznie użytecznej	0	0	0	1	1	0	0	0	0
w tym poza PAI	0	0	0	1	1	0	0	0	0
w tym w ramach PAI	0	0	0	0	0	0	0	0	0
skierowania do agencji zatrudnienia w ramach zlecania działań aktywizacyjnych	0	0	0	0	0	0	X	X	X
RAZEM	12	7	5	150	63	87	57	19	38

Gmina Gardeja	w sierpniu 2025 r.			od początku 2025 r.			na koniec sierpnia 2025 r.		
	ogółem	mężczyźni	kobiety	ogółem	mężczyźni	kobiety	ogółem	mężczyźni	kobiety
prace interwencyjne	0	0	0	1	0	1	1	0	1
roboty publiczne	0	0	0	0	0	0	0	0	0
otrzymanie środków z Funduszu Pracy na podjęcie działalności gospodarczej	0	0	0	1	0	1	X	X	X
podjęcie pracy w ramach refundacji kosztów zatrudnienia bezrobotnego	0	0	0	4	3	1	X	X	X
podjęcie działalności gospodarczej poza miejscem zamieszkania w ramach bonu na zasiedlenie	0	0	0	0	0	0	X	X	X
podjęcie pracy poza miejscem zamieszkania w ramach bonu na zasiedlenie	0	0	0	1	1	0	X	X	X
podjęcie pracy w ramach bonu zatrudnieniowego	0	0	0	0	0	0	X	X	X
podjęcie pracy w ramach świadczenia aktywizacyjnego	0	0	0	0	0	0	0	0	0
podjęcie pracy w ramach grantu na telepracę	0	0	0	0	0	0	0	0	0
podjęcie pracy w ramach refundacji składek na ubezpieczenia społeczne	0	0	0	0	0	0	0	0	0
podjęcie pracy w ramach dofinansowania wynagrodzenia za zatrudnienie skierowanego bezrobotnego powyżej 50 roku życia	0	0	0	0	0	0	0	0	0
w tym do 60 roku życia	X	X	X	X	X	X	0	0	0
w tym powyżej 60 roku życia	X	X	X	X	X	X	0	0	0
inne formy aktywizacji związane z zatrudnieniem	0	0	0	0	0	0	X	X	X
rozpoczęcie szkolenia	0	0	0	2	1	1	0	0	0
w tym bez bonu szkoleniowego	0	0	0	2	1	1	0	0	0
w tym w ramach bonu szkoleniowego	0	0	0	0	0	0	0	0	0
rozpoczęcie stażu	1	0	1	15	4	11	10	3	7
w tym bez bonu stażowego	1	0	1	15	4	11	10	3	7
w tym w ramach bonu stażowego	0	0	0	0	0	0	0	0	0
rozpoczęcie przygotowania zawodowego dorosłych	0	0	0	0	0	0	0	0	0
rozpoczęcia pracy społecznie użytecznej	0	0	0	13	9	4	12	8	4
w tym poza PAI	0	0	0	13	9	4	12	8	4
w tym w ramach PAI	0	0	0	0	0	0	0	0	0
skierowania do agencji zatrudnienia w ramach zlecania działań aktywizacyjnych	0	0	0	0	0	0	X	X	X
RAZEM	1	0	1	37	18	19	23	11	12

Gmina Kwidzyn	w sierpniu 2025 r.			od początku 2025 r.			na koniec sierpnia 2025 r.		
	ogółem	mężczyźni	kobiety	ogółem	mężczyźni	kobiety	ogółem	mężczyźni	kobiety
prace interwencyjne	0	0	0	2	0	2	2	0	2
roboty publiczne	0	0	0	0	0	0	0	0	0
otrzymanie środków z Funduszu Pracy na podjęcie działalności gospodarczej	0	0	0	7	3	4	X	X	X
podjęcie pracy w ramach refundacji kosztów zatrudnienia bezrobotnego	1	1	0	7	6	1	X	X	X
podjęcie działalności gospodarczej poza miejscem zamieszkania w ramach bonu na zasiedlenie	0	0	0	0	0	0	X	X	X
podjęcie pracy poza miejscem zamieszkania w ramach bonu na zasiedlenie	0	0	0	0	0	0	X	X	X
podjęcie pracy w ramach bonu zatrudnieniowego	0	0	0	0	0	0	X	X	X
podjęcie pracy w ramach świadczenia aktywizacyjnego	0	0	0	0	0	0	0	0	0
podjęcie pracy w ramach grantu na telepracę	0	0	0	0	0	0	0	0	0
podjęcie pracy w ramach refundacji składek na ubezpieczenia społeczne	0	0	0	0	0	0	0	0	0
podjęcie pracy w ramach dofinansowania wynagrodzenia za zatrudnienie skierowanego bezrobotnego powyżej 50 roku życia	0	0	0	0	0	0	0	0	0
w tym do 60 roku życia	X	X	X	X	X	X	0	0	0
w tym powyżej 60 roku życia	X	X	X	X	X	X	0	0	0
inne formy aktywizacji związane z zatrudnieniem	0	0	0	1	0	1	X	X	X
rozpoczęcie szkolenia	0	0	0	10	5	5	0	0	0
w tym bez bonu szkoleniowego	0	0	0	10	5	5	0	0	0
w tym w ramach bonu szkoleniowego	0	0	0	0	0	0	0	0	0
rozpoczęcie stażu	3	2	1	23	6	17	16	4	12
w tym bez bonu stażowego	3	2	1	23	6	17	16	4	12
w tym w ramach bonu stażowego	0	0	0	0	0	0	0	0	0
rozpoczęcie przygotowania zawodowego dorosłych	0	0	0	0	0	0	0	0	0
rozpoczęcia pracy społecznie użytecznej	0	0	0	6	4	2	6	4	2
w tym poza PAI	0	0	0	6	4	2	6	4	2
w tym w ramach PAI	0	0	0	0	0	0	0	0	0
skierowania do agencji zatrudnienia w ramach zlecania działań aktywizacyjnych	0	0	0	0	0	0	X	X	X
RAZEM	4	3	1	56	24	32	24	8	16

Miasto i gmina Prabuty	w sierpniu 2025 r.			od początku 2025 r.			na koniec sierpnia 2025 r.		
	ogółem	mężczyźni	kobiety	ogółem	mężczyźni	kobiety	ogółem	mężczyźni	kobiety
prace interwencyjne	0	0	0	3	2	1	3	2	1
roboty publiczne	0	0	0	0	0	0	0	0	0
otrzymanie środków z Funduszu Pracy na podjęcie działalności gospodarczej	0	0	0	2	0	2	X	X	X
podjęcie pracy w ramach refundacji kosztów zatrudnienia bezrobotnego	1	1	0	6	6	0	X	X	X
podjęcie działalności gospodarczej poza miejscem zamieszkania w ramach bonu na zasiedlenie	0	0	0	0	0	0	X	X	X
podjęcie pracy poza miejscem zamieszkania w ramach bonu na zasiedlenie	0	0	0	1	1	0	X	X	X
podjęcie pracy w ramach bonu zatrudnieniowego	0	0	0	0	0	0	X	X	X
podjęcie pracy w ramach świadczenia aktywizacyjnego	0	0	0	0	0	0	0	0	0
podjęcie pracy w ramach grantu na telepracę	0	0	0	0	0	0	0	0	0
podjęcie pracy w ramach refundacji składek na ubezpieczenia społeczne	0	0	0	0	0	0	0	0	0
podjęcie pracy w ramach dofinansowania wynagrodzenia za zatrudnienie skierowanego bezrobotnego powyżej 50 roku życia	0	0	0	0	0	0	0	0	0
w tym do 60 roku życia	X	X	X	X	X	X	0	0	0
w tym powyżej 60 roku życia	X	X	X	X	X	X	0	0	0
inne formy aktywizacji związane z zatrudnieniem	0	0	0	1	0	1	X	X	X
rozpoczęcie szkolenia	0	0	0	7	5	2	0	0	0
w tym bez bonu szkoleniowego	0	0	0	5	3	2	0	0	0
w tym w ramach bonu szkoleniowego	0	0	0	2	2	0	0	0	0
rozpoczęcie stażu	13	2	11	49	14	35	36	13	23
w tym bez bonu stażowego	13	2	11	49	14	35	36	13	23
w tym w ramach bonu stażowego	0	0	0	0	0	0	0	0	0
rozpoczęcie przygotowania zawodowego dorosłych	0	0	0	0	0	0	0	0	0
rozpoczęcia pracy społecznie użytecznej	0	0	0	0	0	0	0	0	0
w tym poza PAI	0	0	0	0	0	0	0	0	0
w tym w ramach PAI	0	0	0	0	0	0	0	0	0
skierowania do agencji zatrudnienia w ramach zlecania działań aktywizacyjnych	0	0	0	0	0	0	X	X	X
RAZEM	14	3	11	69	28	41	39	15	24

Gmina Ryjewo	w sierpniu 2025 r.			od początku 2025 r.			na koniec sierpnia 2025 r.		
	ogółem	mężczyźni	kobiety	ogółem	mężczyźni	kobiety	ogółem	mężczyźni	kobiety
prace interwencyjne	0	0	0	0	0	0	0	0	0
roboty publiczne	0	0	0	0	0	0	0	0	0
otrzymanie środków z Funduszu Pracy na podjęcie działalności gospodarczej	0	0	0	4	3	1	X	X	X
podjęcie pracy w ramach refundacji kosztów zatrudnienia bezrobotnego	0	0	0	5	3	2	X	X	X
podjęcie działalności gospodarczej poza miejscem zamieszkania w ramach bonu na zasiedlenie	0	0	0	0	0	0	X	X	X
podjęcie pracy poza miejscem zamieszkania w ramach bonu na zasiedlenie	0	0	0	1	0	1	X	X	X
podjęcie pracy w ramach bonu zatrudnieniowego	0	0	0	0	0	0	X	X	X
podjęcie pracy w ramach świadczenia aktywizacyjnego	0	0	0	0	0	0	0	0	0
podjęcie pracy w ramach grantu na telepracę	0	0	0	0	0	0	0	0	0
podjęcie pracy w ramach refundacji składek na ubezpieczenia społeczne	0	0	0	0	0	0	0	0	0
podjęcie pracy w ramach dofinansowania wynagrodzenia za zatrudnienie skierowanego bezrobotnego powyżej 50 roku życia	0	0	0	0	0	0	0	0	0
w tym do 60 roku życia	X	X	X	X	X	X	0	0	0
w tym powyżej 60 roku życia	X	X	X	X	X	X	0	0	0
inne formy aktywizacji związane z zatrudnieniem	1	0	1	2	0	2	X	X	X
rozpoczęcie szkolenia	0	0	0	4	3	1	0	0	0
w tym bez bonu szkoleniowego	0	0	0	4	3	1	0	0	0
w tym w ramach bonu szkoleniowego	0	0	0	0	0	0	0	0	0
rozpoczęcie stażu	1	0	1	8	2	6	5	1	4
w tym bez bonu stażowego	1	0	1	8	2	6	5	1	4
w tym w ramach bonu stażowego	0	0	0	0	0	0	0	0	0
rozpoczęcie przygotowania zawodowego dorosłych	0	0	0	0	0	0	0	0	0
rozpoczęcia pracy społecznie użytecznej	0	0	0	0	0	0	0	0	0
w tym poza PAI	0	0	0	0	0	0	0	0	0
w tym w ramach PAI	0	0	0	0	0	0	0	0	0
skierowania do agencji zatrudnienia w ramach zlecania działań aktywizacyjnych	0	0	0	0	0	0	X	X	X
RAZEM	2	0	2	24	11	13	5	1	4

Gmina Sadlinki	w sierpniu 2025 r.			od początku 2025 r.			na koniec sierpnia 2025 r.		
	ogółem	mężczyźni	kobiety	ogółem	mężczyźni	kobiety	ogółem	mężczyźni	kobiety
prace interwencyjne	0	0	0	1	1	0	1	1	0
roboty publiczne	0	0	0	1	1	0	1	1	0
otrzymanie środków z Funduszu Pracy na podjęcie działalności gospodarczej	0	0	0	3	1	2	X	X	X
podjęcie pracy w ramach refundacji kosztów zatrudnienia bezrobotnego	0	0	0	6	5	1	X	X	X
podjęcie działalności gospodarczej poza miejscem zamieszkania w ramach bonu na zasiedlenie	0	0	0	0	0	0	X	X	X
podjęcie pracy poza miejscem zamieszkania w ramach bonu na zasiedlenie	0	0	0	1	1	0	X	X	X
podjęcie pracy w ramach bonu zatrudnieniowego	0	0	0	0	0	0	X	X	X
podjęcie pracy w ramach świadczenia aktywizacyjnego	0	0	0	0	0	0	0	0	0
podjęcie pracy w ramach grantu na telepracę	0	0	0	0	0	0	0	0	0
podjęcie pracy w ramach refundacji składek na ubezpieczenia społeczne	0	0	0	0	0	0	0	0	0
podjęcie pracy w ramach dofinansowania wynagrodzenia za zatrudnienie skierowanego bezrobotnego powyżej 50 roku życia	0	0	0	0	0	0	0	0	0
w tym do 60 roku życia	X	X	X	X	X	X	0	0	0
w tym powyżej 60 roku życia	X	X	X	X	X	X	0	0	0
inne formy aktywizacji związane z zatrudnieniem	0	0	0	0	0	0	X	X	X
rozpoczęcie szkolenia	0	0	0	7	5	2	0	0	0
w tym bez bonu szkoleniowego	0	0	0	5	3	2	0	0	0
w tym w ramach bonu szkoleniowego	0	0	0	2	2	0	0	0	0
rozpoczęcie stażu	2	1	1	7	2	5	4	1	3
w tym bez bonu stażowego	2	1	1	7	2	5	4	1	3
w tym w ramach bonu stażowego	0	0	0	0	0	0	0	0	0
rozpoczęcie przygotowania zawodowego dorosłych	0	0	0	0	0	0	0	0	0
rozpoczęcia pracy społecznie użytecznej	0	0	0	0	0	0	0	0	0
w tym poza PAI	0	0	0	0	0	0	0	0	0
w tym w ramach PAI	0	0	0	0	0	0	0	0	0
skierowania do agencji zatrudnienia w ramach zlecania działań aktywizacyjnych	0	0	0	0	0	0	X	X	X
RAZEM	2	1	1	26	16	10	6	3	3